

江苏省徐州经贸高等职业学校
中等职业教育人才培养企业年度报告
(2025)

2025 年 12 月 20 日

目 录

1. 徐州徐工智联物流服务有限公司校企合作企业年报·····	1
2. 太初科技文化有限公司校企合作企业年报·····	8
3. 江苏丹信企业管理咨询有限公司校企合作企业年报·····	15
4. 徐州信发会计服务有限公司校企合作企业年报·····	24
5. 厦门网中网软件有限公司校企合作企业年报·····	35
6. 信雅达信息科技集团校企合作企业年报·····	46
7. 徐州市华网信息科技有限公司校企合作年报·····	51
8. 数聚汇科信息技术有限公司校企合作年报·····	56
9. 徐州雅居客网络技术有限公司校企合作年报·····	62
10. 徐州广汇汽车服务有限公司校企合作企业年报·····	67
11. 徐州巴特工程机械股份有限公司校企合作企业年报·····	73
12. 徐工传动科技有限公司校企业合作企业年报·····	79
13. 徐工农业装备科技有限公司校企业合作企业年报·····	85
14. 丰县太初文化科技有限公司校企业合作企业年报·····	94
15. 淮海战役烈士纪念塔管理局校企合作企业年报·····	104
16. 无锡浩维文创有限公司·····	111
附件：企业年报清单·····	120

徐州徐工智联物流服务有限公司
参与江苏省徐州经贸高等职业学校
中等职业教育人才培养年度报告（2025）

专业：现代物流管理

2025年12月

1. 徐州徐工智联物流服务有限公司校企合作企业年报 (现代物流管理专业)

徐州徐工智联物流服务有限公司（简称“徐工智联”）是徐工的全资子公司，依托徐州为核心，建立起了高效一体化的供应链，成为推动徐工物流产业全面发展的核心力量。其通过整机物流、国际物流、外部物流、采购物流以及生产物流五大业务板块的协同运作，构建了智慧创新型现代化供应链物流服务体系，并以优异的表现荣获全国先进物流企业、全国物流行业先进集体等荣誉，在行业内树立了良好的标杆形象与口碑。

在 2025 年这一年里，徐工智联与江苏省徐州经贸高等职业学校商贸系现代物流管理专业的合作迈向了新的高度，持续深入推进“学徒制”办学模式的优化与发展，更迎来了现代物流管理专业群验收获评优秀、产业学院稳步建设、国家级虚拟仿真实训基地持续升级的多重突破，在多个关键领域取得了丰硕且令人瞩目的成果。



图 1 教师到企业考察与回访

一、实训基地建设升级与拓展

江苏省徐州经贸高等职业学校商贸系的国家级物流虚拟仿真实训基地在2025年进入持续建设深化阶段，在前期基本落成的基础上，完成了二期升级改造。徐工智联作为核心合作企业，全程深度参与建设规划，不仅选派3名技术骨干组成专项指导小组，提供智能仓储仿真系统、供应链数字化管控平台等核心技术支持，助力基地新增“智慧物流场景模拟”“跨境物流虚拟实操”2个核心实训模块，进一步强化了基地的实践教学功能与产业适配性，推动其向辐射苏北地区、兼具教学实训与创业孵化双重功能的顶尖物流实训中心稳步迈进。

与此同时，双方校企合作共建的产业学院建设有条不紊推进。2025年，产业学院完成了核心管理架构搭建，明确了“人才共育、资源共享、成果共研”的建设理念，制定了三年发展规划。徐工智联投入3名企业高管与技术专家加入产业学院教学指导委员会，参与课程设置、实训方案设计等关键工作，目前已完成3个核心实训室的初步布局，为产业学院后续规模化运营与高质量发展奠定了坚实基础。



图2 校企师资人员一同参与教学研讨

在“学徒制”项目推进过程中，进一步细化了企业作为校外实训基地的职责清单，不仅为学生新增了智慧物流设备操作、供应链数字化管控等实践模块，还为教师提供了6个深入企业一线顶岗锻炼的专属岗位，全年共有4名专业教师完成为期1个月的一线实践，有效促进了教学与实践的紧密结合，显著提升了师资队伍的实践教学水平。值得一提的是，依托实训基地升级与产业学院建设的双重支撑，我校现代物流管理专业群在2025年顺利通过专业群建设验收，并以优异成绩获评“优秀”等级，成为区域物流职业教育的标杆专业群。

二、深度参与教学活动

（一）人才培养方案精准优化

依托现代物流管理专业群获评优秀的发展契机，结合产业学院建设需求，现代物流管理专业为精准把握 2025 年物流行业数智化转型下的市场动态与人才需求趋势，与徐工智联展开了 4 轮紧密且深入的合作交流。双方围绕人才培养方案的修订与完善进行了多维度研讨，结合企业智能仓储管理、物流大数据分析等核心岗位的技能需求，以及物联网、区块链在物流领域的前沿应用，共同对课程体系进行了精准调整，优化了《仓储管理实务》等 3 门课程的实践教学内容，进一步完善了实践教学环节的考核标准。同时，充分吸纳产业学院的岗位需求导向，将企业真实项目案例融入课程教学，逐步构建起一套既紧密贴合企业当下实际需求，又能前瞻性适应物流市场未来发展趋势的教育教学体系，为培养高素质、应用型物流专业人才奠定了坚实基础。



图 3 校企双师参与实践教学



图 4 学生进行证书考核认定

（二）技能大赛深度融合与人才选拔

企业与学校在技能大赛方面的合作在 2025 年进一步深化，实现了全方位、多层次的融合发展。在 2025 年度省级、校级物流技能大赛筹备与实施过程中，徐工智联选派 5 名资深业务专家组成专业裁判组，全程参与大赛的组织与评审工作，同时深度参与大赛项目的设计与指导。结合现代物流管理专业群的核心能力要求与产业学院的实践教学重点，基于企业智能仓储分拣、跨境物流实操等真实业务场景与操作规范，设计了 3 项具有行业代表性的竞赛任务，使大赛更具实战性和实用性。在裁判与指导过程中，企业专家凭借敏锐的专业眼光，精准发现了一批具有突出实践能力和创新思维的优秀人才，并通过企业优厚的人才引进政策，成功吸引了其中 5 名在大赛中脱颖而出的佼佼者签订就业协议，为企业的人才队伍注入了新鲜活力，也为产业学院后续的人才共育成果落地提供了鲜活案例。

（三）学生顶岗实习高质量推进

为进一步强化校企合作纽带，助力产业学院人才培养落地，徐工智联于 2025 年 4 月走进学校开展专场校园招聘活动。在招聘宣讲会上，企业代表全面而生动地介绍了公司的发展历程、企业文化、业务布局、2025 年新增岗位需求以及产业学院订单班的培养优势与未来发展前景，引发了学生们的强烈兴趣与积极响应，吸引了 92 名学生踊跃报名。经过严格的简历筛选、实操测试与面试流程，最终选拔出 26 名优秀学生前往企业进行顶岗实习。在实习期间，企业根据学生的专业特长与职业规划，制定了个性化的实习计划，安排了 6 名经验丰富的企业导师进行一对一指导，使学生能够深度参与到企业的实际业务运作中。从智能仓储设备操作、运输线路智能规划到物流信息系统数据处理等各个环节，学生们不仅将课堂所学知识与实际操作紧密结合，还在职业素养、团队协作、问题解决等方面得到了全面锻炼与提升，实习合格率达 98%，其中 12 名学生因表现优异获得企业提前留用资格，为未来的职业发展积累了宝贵的实践经验，也彰显了专业群建设与产业学院共育模式的显著成效。

（四）专业知识讲座与职业引导深化

应学校商贸系及产业学院的联合邀请，徐工智联在 2025 年第三季度精心选派资深业务骨干前往学校举办专业知识讲座。讲座内容紧密围绕 2025 年物流行业数智化、绿色化的发展趋势、企业在智慧供应链建设中的战略布局与业务创新案例、现代物流管理专业群的就业优势以及产业学院的人才培养特色等关键主题展开。通过分享企业最新的项目案例、行业权威数据以及个人多年的职业发展经验，深入浅出地为学生们解读了物流行业的奥秘与机遇，帮助学生们清晰地了解了物流行业的现状与未来走向，明确了徐工智联的企业文化与价值观，以及企业对不同岗位人才在技能、知识与素养方面的具体要求。同时，针对学生们在专业学习、职业规划过程中的困惑与迷茫，三位专家还就如何依托专业群资源提升核心竞争力、如何参与产业学院项目积累实践经验等问题，提出了切实可行的建议。

与指导，每场讲座均吸引了 120 余名学生参与，现场互动热烈，受到了学生们的热烈欢迎与高度评价，有效激发了学生的学习热情与职业向往。



图 5 徐州经贸教师深入车间与毕业生交流

三、未来展望

经过双方高层领导的深入交流与探讨，在 2026 年，徐工智联将与江苏省徐州经贸高等职业学校在 2025 年良好的合作成果基础上，以现代物流管理专业群获评优秀为契机，以产业学院建设为核心抓手，以国家级物流虚拟仿真实训基地升级为支撑，进一步拓展合作领域，深化合作层次，全力推动校企合作向更高水平、更深层次迈进。

在人才培养方面，将继续加大顶岗实习、工学交替的力度与规模，计划将顶岗实习学生人数扩大至 35 人。优化实践教学环节的组织与管理，建立“企业轮岗+项目攻坚”的实践模式，确保学生能够在真实的企业环境中得到充分锻炼与成长。同时，持续参与教学研讨活动，每季度开展 1 次人才需求对接会，结合专业群建设的深化要求，不断优化人才培养方案，为物流行业培养更多高素质、复合型专业人才。

在技能大赛方面，将进一步加强与学校的合作，共同策划设计更具挑战性与创新性的竞赛项目，计划联合承办 1 项市级物流技能大赛，将企业的最新技术、专业群的核心技能要求与产业学院的培养目标全面融入大赛中，提升大赛的含金量与影响力，为选拔和培养优秀物流人才搭建更加广阔的平台。

在产业学院建设方面，将加速推进学院规模化运营，完成剩余 2 个核心实训室的建设与设备安装，正式启动“双导师制”常态化教学模式，实现企业专家进校园授课课时占比不低于 20%。围绕课程共建、师资共享、人才共育、成果共享四大核心目标，推动产业学院与企业业务深度融合，开发 2 个校企联合科研项目，构建完整的产教融合生态体系，全面提升专业教学改革水平与人才培养质量，为

地方产业的发展提供强有力的人才支撑与智力支持。

在教师队伍建设方面，将进一步加强企业与学校教师之间的双向交流与合作，计划选派3名企业技术骨干进校园授课（其中2名参与产业学院核心课程教学），安排6名学校教师到企业实践锻炼，重点参与产业学院合作项目与实训基地升级相关工作。通过教师定期到企业实践锻炼、企业专家进校园授课讲学等方式，提升教师的实践教学能力与专业素养，打造一支高水平、双师型教师队伍，为校企合作的持续发展、专业群建设的深化以及产业学院的高质量运营提供坚实的师资保障。

徐工智联将一如既往地全面支持江苏省徐州经贸高等职业学校的专业建设与教育事业的发展，以现代物流管理专业群的优秀品牌为引领，以产业学院建设为纽带，以实训基地为支撑，携手共进，共同开创校企合作的新局面，为物流行业的发展培养更多优秀人才，为地方经济社会的繁荣做出更大贡献。

太初科技文化有限公司
参与江苏省徐州经贸高等职业学校
中等职业教育人才培养年度报告（2025）

专业：电子商务

2025年12月

2.太初科技文化有限公司校企合作年度报告 (电子商务专业)

太初科技文化有限公司作为区域内数字文创与电商融合发展的标杆企业,已构建“IP 原创设计—潮玩产品开发—直播电商销售—智慧物流配送”完整产业链,旗下拥有“徐小淮”等知名本土 IP。2025 年正式签订“企业进校园”战略合作协议,共建产教融合基地。直播团队单场最高销售额突破 20 万元,物流配送覆盖淮海经济区 20 个地市,凭借在数字文创与电商领域的产业优势,持续深化校企合作,助力职业教育高质量发展与区域产业升级。

一、产教融合基地建设

太初科技与学校联合打造的产教融合基地,总投资 120 万元,已成为区域内职业教育实训示范平台。基地精准对接企业产业链各环节,建成三大核心功能区:200 平方米直播实训区(含 20 个直播间及 1 个数据监测中心),可满足直播策划、主播实训、运营数据分析等教学需求;300 平方米智慧物流实训区,配备自动分拣设备和仓储管理系统,覆盖货物入库、存储、分拣、配送全流程实训;200 平方米 IP 设计工作室,为艺术设计专业学生提供 IP 创作、产品建模等实践场景。

基地以企业真实业务为核心,实现“教学场景即生产场景”,可同时容纳 200 名学生开展实训。学生在基地内全程参与企业实际项目运作,从 IP 设计初稿到产品直播销售,再到物流配送落地,全方位体验产业链各环节工作,有效弥补了传统实训与企业实际脱节的短板。



二、人才培养与教学合作

(一) 人才培养方案优化

太初科技深度参与学校跨专业人才培养方案修订,结合数字文创、直播电商、智慧物流等产业发展趋势,联合制定《跨专业人才培养方案》,构建“3+1+1”分阶培养模式。前三年夯实基础能力,增设《跨专业协同实务》《产业认知导论》等通识课程,组织学生开展2周企业认知实习;第四年强化岗位实践,针对IP设计、产品建模、直播策划、主播、运营、客服、仓储管理、配送调度8个核心岗位设置轮岗实训;第五年开展综合实习,学生以“准员工”身份参与企业核心项目。

在课程设置上,聚焦新兴业态需求,新增直播带货、短视频营销、潮玩IP设计、智慧物流管理等课程内容,确保人才培养与岗位需求精准匹配。2025年,双方联合审议通过3项核心人才培养相关文件,为教学实施提供坚实保障。



（二）教学资源共建与教学创新

1. 课程与教材开发:校企联合组建课程开发团队,依据岗位能力要求开发《直播电商运营实务》等4门核心课程,编写《直播话术设计与技巧》《智慧物流实训指南》等6套校本教材,其中2套入选江苏省职业教育优秀校本教材。

2. 数字化资源建设:共同搭建数字化资源库,包含20余个实操视频课件、60余个企业真实案例及50套岗位模拟试题,学生可通过线上平台随时开展自主学习,实现理论学习与实操训练的有机结合。

3. 特色教学活动:推行“全链条嵌入、跨专业协同、真实场景驱动”三位一体教学模式,组织跨专业项目小组参与企业实际项目。如2025年“淮海潮玩节”项目中,艺术设计专业学生负责原创IP设计,电子商务专业学生负责直播推广,物流管理专业学生负责服务让学生在实战中提升专业技能与协同能力。



（三）技能竞赛指导与成果

太初科技高度重视学生技能培养，每年组织 6 场“岗位技能比武”“项目攻坚大赛”等技能竞赛活动。企业技术骨干担任竞赛导师，从项目策划、技能实操到成果优化全程给予指导，帮助学生锤炼专业本领。2025 年学生在江苏省职业院校技能大赛中，累计获电商运营、物流管理等项目奖项 12 项，充分展现了校企合作的人才培养成效。

三、学生实习与就业

（一）顶岗实习与岗位锻炼

太初科技为学生提供充足的顶岗实习岗位，2025 年共有 20 余名学生进入企业各核心业务部门实习。实习期间，学生参与“徐小淮”新 IP 推广、618 直播大促、双 11 直播备货等企业重点项目，在真实工作场景中熟悉岗位操作规范、掌握业务核心技能。企业为每位实习学生配备专属企业导师，实行“一对一”岗位技能带教，制定“基础技能训练—进阶项目实操—核心项目攻坚”阶梯式实训体系，助力学生快速成长。

（二）就业质量与发展

校企合作人才培养质量显著，2025 届毕业生中 60% 获太初科技优先录用，岗位涵盖直播运营、IP 设计、物流主管等核心岗位，起薪较企业普通招聘员工高

出 10%；其余毕业生均入职京东、顺丰、苏宁等知名企业，就业率达 100%，平均起薪为 5200 元/月，比学校非项目学生平均起薪高出 20%。据用人单位反馈，项目毕业生“上手快、适应强、留任久”，平均试用期缩短至 15 天，留任率达 85%，



远高于行业平均水平。

四、师资队伍共建

（一）教师企业实践与能力提升

建立校企人员双向交流机制，太初科技每年接收 3-5 名学校骨干教师到企业挂职锻炼，安排教师深度参与企业实际业务，如直播活动策划、IP 设计研发、物流流程优化等，将实战经验转化为教学案例。2025 年，电商专业教师李老师挂职企业直播运营总监助理，全程参与“11.11”大促策划，开发的《直播活动策划》课程深受学生欢迎。

（二）企业导师入校授课与教研合作

企业每年选派 6 名技术骨干到校担任兼职教师，涵盖 IP 设计、直播运营、物流管理等关键岗位，其中 4 人拥有 5 年以上行业经验，每周授课不少于 4 课时。同时，每学期开展校企联合教研与技能研修活动，邀请行业专家开展专题讲座，组织教师参与企业技术攻关。2025 年，双方联合开展多项教研课题 3 项，获市级职业教育科研成果奖 1 项，累计 12 名教师成长为“双师型”教师。

五、合作成效与企业效益

（一）企业发展与效益提升

借助产教融合基地的人才支撑和技术支持，企业业务规模持续扩大，年销售额从 2022 年的 800 万元增至 2024 年的 1000 万元，增长 25%；直播业务快速拓展，月直播场次从 30 场增长至 42 场，增长 40%；物流配送效率大幅提升，配送时效缩短 15%，客户满意度从 88%提升至 96%。人才储备优势凸显，企业每年从项目毕业生中吸纳 10-20 名优秀人才，占企业新增员工的 40%以上，每年为企业节省招聘与培训成本约 80 万元。



（二）社会效益与示范推广

合作项目近三年累计为区域数字文创、电商物流等产业输送 100 余名技术技能人才；通过开展员工技能培训、技术咨询等服务，累计服务企业 10 余家，培训员工 200 余人次。项目直接带动学校实训基地周边餐饮、零售等配套服务发展，间接创造就业岗位超 100 个。该产教融合模式具有较强的复制性和推广价值，2025 年以来，先后接待江苏、山东、安徽等省份 12 所同类院校考察学习，其中 3 所院校已借鉴该模式与当地企业共建产教融合基地，模式还成功拓展至跨境电商、智慧物流等产业领域，入选江苏省职业教育产教融合典型案例。



六、未来展望

1. 完善基地产业链布局：计划投资 200 万元建设潮玩生产线及质检中心，实现从 IP 设计到产品交付的全流程校内完成，打造“微型产业生态圈”，进一步提升人才培养的完整性和实操性。

2. 推进数字化升级：升级 IP 研发数字化平台，引入 AI 推荐算法、智能仓储管理等前沿技术，开发新型课程，每年推出 5-8 个原创 IP，强化学生对新技术、新技能的掌握。

3. 深化教学融合创新：共同开发更多基于企业实际需求的课程与教材资源，推广项目化教学、案例教学等先进方法。加大对學生技能竞赛的支持力度，鼓励学生参与国家级、省级赛事，提升学生行业竞争力。

4. 强化师资队伍建设：继续为学校教师提供更多企业实践锻炼和专业培训机会，同时选拔更多优秀企业技术人才和管理人才担任兼职教师，打造高水平“双师型”教师队伍，为校企合作持续深入发展提供坚实保障。

太初科技将始终坚守与徐州经贸高等职业学校的合作承诺，秉持“人才共育、资源共享、利益共赢”的发展理念，不断探索创新校企合作新模式、新路径，为培养更多适应新时代需求的高素质技术技能人才，推动教育与产业协同发展，助力淮海经济区产业转型升级作出更大贡献。

江苏丹信企业管理咨询有限公司
参与江苏省徐州经贸高等职业学校
中等职业教育人才培养年度报告（2025）

专业：大数据与财务管理

2025年12月

3. 江苏丹信企业管理咨询有限公司校企合作年报

（大数据与财务管理专业）

一、企业概况

江苏丹信企业管理咨询有限公司于2014年5月23日成立，法定代表人赵丹，注册地址为徐州市鼓楼区风尚米兰小区商业办公楼3号楼1-409。公司核心业务涵盖企业管理咨询、代理记账、会计服务、税务代理咨询、人力资源咨询等领域，下设5个核心事业部，拥有40余名专业人员，累计服务2700余家中小微企业，凭借优质专业服务赢得良好行业口碑，先后荣获徐州市先进集体、鼓楼区区域交易市场挂牌优秀企业等称号。公司总经理赵丹获评“江苏省自强模范”“江苏省巾帼建功标兵”“徐州市五一劳动奖章”等荣誉，企业积极履行社会责任，为下岗职工、残疾人、待业大学生提供培训和就业机会，彰显强烈的社会担当。

作为我校正保智能会计产业学院的核心合作单位，江苏丹信依托产业学院，与我校大数据与财务管理专业开展深度协同育人，实现校企资源的精准对接与优势互补。



图 1：江苏丹信企业管理咨询有限公司

二、参与办学

江苏丹信企业管理咨询有限公司深度参与我校大数据与财务管理专业教学

关键要素改革，围绕专业、课程、教材、师资、基地等维度协同育人：

1. 专业建设

公司参与大数据与财务管理专业高水平建设规划，2025 年 5 月签订“丹信会计订单班”合作协议，明确大数据与财务管理专业人才的就业方向与用人标准，聚焦“毕业即就业”目标，打造从课堂到岗位的“直通车”。



图 2：签订订单班

2. 课程建设

选派企业财务骨干、税务专家参与专业课程设计，定期进入课堂开展实务技能指导，将企业真实业务场景融入教学，实现学历教育、职业教育与专业教育的深度融合，落实“理论+实践”学用一体模式。



图 3：企业导师进课堂

3. 教材建设

联合我校专业教师正在开发《数智化财务管理实务》活页式教材，融入公司20余个真实企业财务咨询案例，适配大数据与财务管理专业数智化教学需求。

4. 教师队伍建设

组建由公司总经理赵丹领衔的企业导师团队，受聘为我校大数据与财务管理专业校外导师；定期参与“双师型”教师实践能力培训，指导校内教师开展企业真实项目实操，助力教师提升实践教学水平。



图 4：聘任企业导师

5. 基地建设

与我校共建“财务数智化实践教学基地”，共享企业智能财税系统、财务管理案例库等实训资源；提供财务管理、税务筹划核心岗位，接收完成理论学习的学生开展跟岗实训与顶岗实习，同时建立“导师带教+定期考核+学校回访”的实习管理机制。



图 5：跟岗实训优秀实习生

三、资源投入

1. 人力资源

组建由公司总经理赵丹领衔的 12 人企业导师团队，定期走进课堂开展专业交流与实践指导，累计覆盖订单班学生超 150 人次，直接提升学生实操能力与职业认知。

2. 物力资源

每年为学校提供财务管理、税务筹划、财务咨询等核心实习岗位 20 余个，合作以来已接收 2 批学生开展顶岗实习，实习岗位覆盖大数据与财务管理专业核心职业领域。

四、参与教学

1. 专项实训培训

2024 年 9 月-10 月，针对大数据与财务管理专业订单班学生及专业教师开展了“工学交替专项实训”。前期联合召开需求调研会，结合企业岗位核心需求，确定“企业文化建设、财务管理实务、涉税业务处理、大数据财务分析”四大培训模块。

培训过程中，公司安排资深财务专家采用“案例分析+实战演练”模式授课，讲解企业真实财务管理项目案例，开放内部智能财税系统供师生模拟操作。参训教师与学生深入学习财务预算编制、成本控制、税务筹划等实操技能，有效实现企业技术与教学内容的无缝对接。



图 6：工学交替专项实训



图 7：财务专家培训

2. 人才培养方案研讨

围绕区域企业对大数据与财务管理人才的实际需求，公司与徐州经贸高职校共建“以就业为导向、以岗位能力为核心”的教学机制。2025 年 7 月，选派 2 名企业专家参与 2025 级大数据与财务管理专业实施性人才培养方案研讨会，与学校骨干教师共同优化人才培养目标，完善《财务管理实务》《财务大数据分析》等主干课程标准。

会议明确在保留传统财务管理专业优势基础上，强化数智化技能培养，新增

“财务机器人应用”、“企业财务风控”等教学模块，使人才培养方案更具针对性与前瞻性。



图 8：人才培养方案研讨

3. 岗位实习与就业衔接

建立“实习-就业”一体化培养通道：对完成理论学习的学生优先提供实习机会，安排企业导师一对一带教，定期开展实习考核与反馈；学校安排专业教师定期回访及时解决学生实习过程中的问题，对于实习表现优秀的学生可直接获得就业邀约。



图 9：实习培训

五、助推企业发展

校企双方以合作共赢为目标，构建全方位协同发展机制，助力企业高质量发展：

1. 组织领导机制

成立由公司总经理赵丹、系部领导及专业带头人组成的“校企合作管理委员会”，负责合作重大事项决策；设立专项联络部门，统筹推进合作项目落地。

2. 资源共享共赢

（1）师资互聘：企业专家常态化参与教学指导，学校选派 4 名专业教师赴企业挂职锻炼，提升“双师型”教师队伍实践能力；

（2）平台共建：联合共建“财务数智化实训基地”，既为学生提供实战场景，也为企业储备高素质人才；

（3）文化融通：将企业“诚信、专业、创新、担当”的核心文化融入校园文化，通过职业素养培训、技能竞赛等活动增强学生岗位适应能力。

3. 技术服务合作：组建由学校教师与企业技术骨干构成的跨学科技术服务团队，针对中小微企业财务管理痛点开展联合攻关，累计为合作客户提供财务优化方案 10 余套；学校教师为企业员工开展新会计准则、税务筹划等专项培训 2 场，覆盖企业及协会会员 200 余人次。

六、问题与展望

（一）现存问题

校企合作的深度与广度仍有提升空间：目前双方在人才培养、教学实践等方面的合作已初见成效，但在数智化教学资源共建、产学研项目联合攻关等领域的协同力度不足，教育资源与产业资源尚未实现高效整合，人才培养与企业高端岗位需求的精准匹配度有待进一步提高。

（二）未来展望

1. 人才培养升级：在现有订单班基础上，引入“真实项目驱动+证书进阶”培养模式，以企业财务管理真实项目为载体，同步开展“财务共享服务”“RPA

机器人应用”等培训，提升学生岗位适配力与职业竞争力。

2. 专业建设深化：依托正保智能会计产业学院平台，联合开发《智能财务风控》等新型活页式课程和教材；共建“数智财务创新实训基地”，引入大数据分析、AI 财务工具等前沿技术，完善大数据与财务管理专业数智化培养体系。

3. 可持续机制建设：深化校企合作管理体制变革，建立“人才培养-技术研发-成果转化”闭环机制；针对大数据与财务管理行业技术迭代趋势，定期更新教学内容与合作项目，打造省级产教融合示范样板，为区域经济社会发展输送更多高素质技术技能人才。

徐州信发会计服务有限公司
参与江苏省徐州经贸高等职业学校
中等职业教育人才培养年度报告（2025）

专业：大数据与会计

2025年12月

4. 徐州信发会计服务有限公司校企合作年报

（大数据与会计专业）

一、企业概况

徐州信发会计服务有限公司成立于 2010 年，是经财政部门认证的专业代理记账机构和公安部门批准的特种行业许可企业。作为江苏省代理记账协会副会长单位、徐州市会计服务业协会执行会长单位，公司现已发展成为徐州市规模领先、资质完备的综合性财税服务机构。目前在泉山、铜山设立分支机构，拥有 40 余人的专业服务团队。公司深耕财税服务领域十余年，构建了涵盖代理记账、税务咨询、财务外包、印章刻制等一站式服务体系，服务网络覆盖工业制造、商业贸易、建筑施工、现代服务等多个行业领域。凭借规范化的管理体系和专业化的服务标准，公司先后获得：国家税务总局 TSC5 级（最高等级）涉税专业服务机构认证、徐州市“会计服务标杆企业”、“十佳会计服务机构”等荣誉称号、云龙区“五一劳动奖状”、徐州市教育局认定的“教师企业实践基地”。

结合产业发展趋势，积极深化产教融合、校企合作之路学校与徐州信发会计服务公司组建订单培养冠名班，进行现代学徒制试点培养，同时徐州信发会计服务公司也是正保产业学院的校企合作单位之一。

在社会责任层面，公司注重员工关怀，覆盖身体与心理健康管理；同时依托税务筹划业务安置待业大学生开展专项业务培训，累计为社会输送多名优秀会计人才，助力事业发展。



徐州信发会计服务有限公司

二、参与办学

为深化校企协同育人，公司与江苏省徐州经贸高等职业学校围绕大数据与会计专业，构建“订单班”合作体系，具体举措如下：

1. 专业建设：参与高水平专业群建设和人才培养方案制定研讨，围绕企业对会计人才的实际需求，与徐州经贸高职校共建“以就业为导向、以岗位能力为核心”的教学机制，重点推进：2025年7月，联合召开人才培养研讨会，企业专家与学校骨干教师共同参与，整合优化2025级大数据与会计专业人才培养方案，明确校企双方职责。完善主干课程标准，提出“云财务专业建设”方向，在继承传统会计优势基础上，融入新时代会计技术（如大数据财务应用），增强专业前瞻性。



2. 课程建设：选派企业专业人员参与课程设计，定期进入课堂开展实务技能指导，融合学历教育、职业教育与专业教育，实现“理论+实践”学用一体。

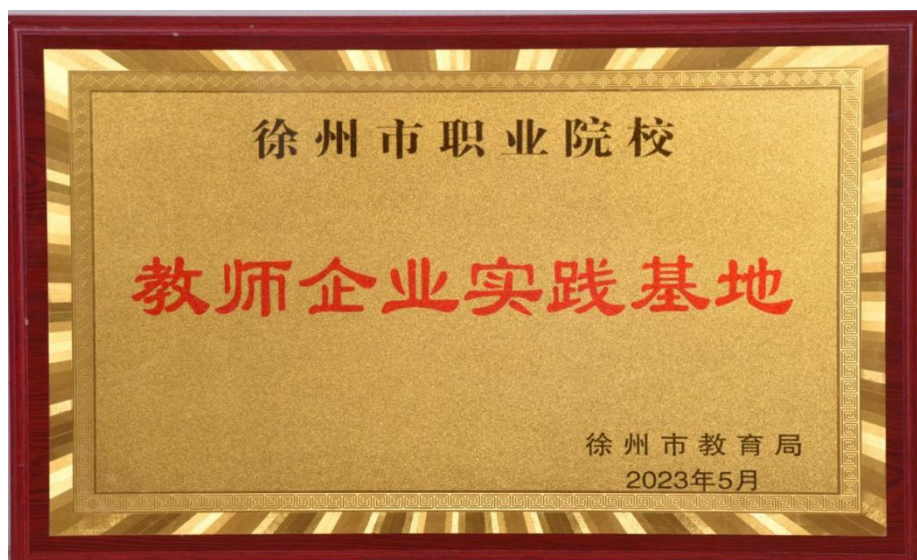


3. 基地建设：实践教学基地共建共享，接收学生进入实践教学基地，通过真实岗位场景深化知识应用，提升专业实操能力。



4. 教师队伍建设

徐州信发会计服务有限公司不仅选派4名优秀企业员工到校内担任“企业导师”，承担学生实训教学，还为校内教师提供了真实的行业环境，使其能深入参与审计、财务咨询等实务操作，从而显著提升教师的实践技能和解决实际问题的能力，有效弥补理论教学与行业实践之间的差距。同时，通过与企业专家的紧密互动，教师能及时了解会计行业的最新动态和技术变革，将这些前沿知识融入课堂教学，增强课程内容的实用性和时效性。大大促进了“双师型”教师的培养，教师可在企业实践中积累丰富案例，用于教学改革和创新，同时通过指导学生实习，进一步优化教学方法，提升整体教学质量。通过参与项目协作和技能培训，激发教师的职业成长动力，最终推动教师队伍向高素质、专业化方向发展。



三、资源投入

自 2021 年 6 月与徐州经贸高职校合作以来，公司持续投入人力、物力、财力资源，保障合作落地。

经费投入：2024 年，为来企业进行为期一周的顶岗实训的学生发放饭补，既保障激励性，也解决学生基本生活问题。

人力资源投入：定期选派财务骨干走进课堂，开展专业交流与实践指导，累计覆盖订单班学生超 100 人次，直接提升学生实操能力。

物力资源：每年提供会计岗位 30 余个，接收学生到各分部岗位实习，实习岗位涵盖会计核算、纳税申报等核心领域。



四、参与教学

（一）参与办学形式

1. 定向培养：定向培养中的“订单班”模式是通过校企签订现代学徒制专项培养协议，明确就业方向与用人标准，实现“毕业即就业”目标的精准人才培养机制。其核心在于企业深度参与会计专业人才培养全过程：校企双方共同制定培养方案，企业根据财务岗位需求明确技能标准，学校据此调整课程体系，融入企业财税实务模块与真实项目案例；通过“双导师制”实施教学，企业财务总监驻校授课，学生参与企业财务共享中心实训或季度报税实操，确保专业技能与岗位需求无缝对接；该模式既解决了企业财务人才结构性短缺问题，又为学生提供了“考证+就业”一体化通道。



学校与徐州信发会计服务有限公司现代学徒制订单班签约仪式

2. 专项实训培训：针对订单学生，通过“双导师制”实施教学，开展“工学交替跟岗实训”，学生通过在校企共建的“现代学徒制教学基地”进行会计技能实训、季度报税实操等。这套“双导师 + 工学交替 + 基地实训”的培养模式，既夯实了学生的会计专业理论基础，又锤炼了岗位实操能力，为订单学生高质量就业筑牢了根基。





（二）取得教学成就

学校与徐州信发会计服务有限公司签署校企合作协议，共建正保智能会计产业学院。双方坚持“共同管理、共建专业、共享资源、共育人才、共商发展”原则，构建校企协同育人机制，推行“岗课赛证”融通教学，打造学习型“双师”教师团队，促进学生高水平就业。在课程资源、教学平台、技能竞赛、证书考培、实训基地建设等方面深入合作，在校企协同育人实践中发挥示范引领作用。《中国教育报》《学习强国》平台分别以《江苏省徐州经贸高职校：“现代学徒制+订单班”破解会计人才供需难题》《产教融合创新 校企协同育人》为题，报道我校正保智能会计产业学院“现代学徒制+订单班”校企合作协同育人模式。



先提供实习机会，通过实习岗位评价优化培养重点，实习表现优秀的学生，可直接获得就业邀约。2021 级订单班就业率达 90%以上。



实习期间安排教师进行回访，及时解决学生问题

五、助推企业发展

为保障校企合作可持续，双方联合制定机制，激发学生积极性，储备企业人才：

1. 组织领导机制：成立由企业领导、系部领导及专业带头人组成的“校企合作管理委员会”，负责日常决策；设立专项管理部门，统筹合作推进。

2. 强化资源共享，实现校企互利共赢

- 师资互聘：引入企业专家参与课程教学与实践指导，同时选派教师赴企业实践，提升“双师型”教师队伍水平。

- 平台共建：与企业共建实习实训基地、创新创业孵化平台，为学生提供实战场景，同时为企业储备人才。

- 文化融通：将企业文化融入校园文化，通过职业素养培训、技能竞赛等活动，增强学生岗位适应能力。

3. 跨学科组建技术服务团队，针对企业工艺改进、质量提升等需求开展联合攻关。实施“双聘共用”机制，选派教师赴企业担任“科技副总”，聘请企业专家入校指导，加速科技成果向产业动能的转化。

六、问题与展望

（一）现存问题

校企合作机制深度不足。目前双方虽在专业建设、人才培养、教学管理等方面取得成效，但尚未形成“可持续的良性循环机制”——如教育资源（企业岗位资源、学校教学资源）未实现高效有机组合，办学整体效益（如人才留存率、岗位匹配度）仍有提升空间。

（二）未来展望

1. 人才培养升级：在现有订单班基础上，引入“项目实践+证书培训”模式，以企业真实财务项目（如税务案例）驱动人才成长，提升学生证书获取率（如“智能财税证书”）与岗位适配力。

2. 专业建设深化：依托校企合作，完善大数据与会计专业人才培养模式，开发“云财务应用”“大数据税务分析”等新型学习领域；联合行业内其他企业，共建多维度实训实践基地，带动会计技术领域协同发展。

3. 可持续能力建设：深化内部管理改革，建立科学规范的校企合作管理体制；以“需求导向”优化“学、研、用”结合机制，针对大数据与会计专业的技术迭代，更新教学内容，开创教育教学新局面。

厦门网中网软件有限公司
参与江苏省徐州经贸高等职业学校
中等职业教育人才培养年度报告
(2025)

专业：会计信息管理

2025 年 12 月

5. 厦门网中网软件有限公司校企合作年报

（会计信息管理专业）

一、企业概况

厦门网中网软件有限公司成立于 2005 年，是国内财经教育领域专业实力雄厚、服务体系完善、产品门类齐全的教学软件及服务提供商，是正保远程教育的控股子公司。公司总部在厦门软件园三期，注册资本 1.175 亿元，是高新技术企业，拥有 213 名员工。其核心产品包括会计实训教学平台、EVC 财务决策平台等，并参与多项国家级赛事支持。深耕财经教育近 20 年，网中网秉承“开放、融合、创新、共享”理念，整合政、行、企、校、研等机构与专家资源，自主研发财会教育类产品超 300 项，并为正保 1+X“财务共享服务、RPA 财务机器人、企业管理咨询”职业技能等级证书试点工作提供技术支持和实施运营服务。厦门网中网软件有限公司目前和江苏省徐州经贸高等职业学校、江苏丹信管理咨询有限公司共同携手，成立正保智能会计产业学院，以会计专业群、物流管理专业群为基础，秉持“产教融合、校企合作、共建共管、多元参与”的本质特征，实行实体化运行与一体化育人。产业学院遵循“五共”原则构建理事会治理模式，整合校企资源、分担育人责任，在专业课程资源、实践教学平台、“1+X”证书考培、财务云共享中心建设等方面深度发力，打造“岗课赛证”综合育人模式，共同构建集专业基础、共建运营、协同育人于一体的全方位财经教育服务生态，持续推动徐州经贸高职校教育教学改革，培养新时代财经专业人才、商科精英。



图 1：厦门网中网软件有限公司

二、参与办学

为深化校企协同育人，厦门网中网软件有限公司与江苏省徐州经贸高等职业学校围绕会计信息管理专业，共同构建全方位合作体系，具体举措如下：

1. 专业建设

厦门网中网软件有限公司与徐州经贸高等职业学校通过共建“正保智能会计产业学院”，并打造“经贸正保协同育人智能会计创新平台”。并于 2022 年成功入选了江苏省职业教育校企合作示范组合培育项目，是全省中职校中唯一的财会类示范项目。2025 年，合作内容更加深入，包括共同制定人才培养方案、优化课程体系、建设实训基地、开发教学资源，以及组织师生参与各类技能大赛和 1+X 证书培训等。

2. 课程共建

学校与企业共同选派教师，参与财务管理实务课程建设，录制课程视频，选派企业财务骨干、税务专家参与专业课程设计，为学生提供就业指导，将企业真实业务场景融入教学，实现学历教育、职业教育与专业教育的深度融合，落实“理论+实践”学用一体模式。

3. 实习衔接

在学校理论课程学习结束之后，企业接收学生，进入核心岗位实习，通过真实财务核算、税务筹划、财务管理等场景，深化所学理论知识，进一步提高学生

的专业应用能力，提升岗位实操熟练度。

4. 基地建设

签订专项校企合作协议书，共建校企实训基地；与学校签订用工协议，明确用人标准，专业人员岗位标准，明确学生应具备的专业知识与职业素养，对于特定专业岗位要求有针对性地进行课程设置，并承诺具体的岗位和待遇标准。



图 2：企业导师进课堂



图 3：共建教材

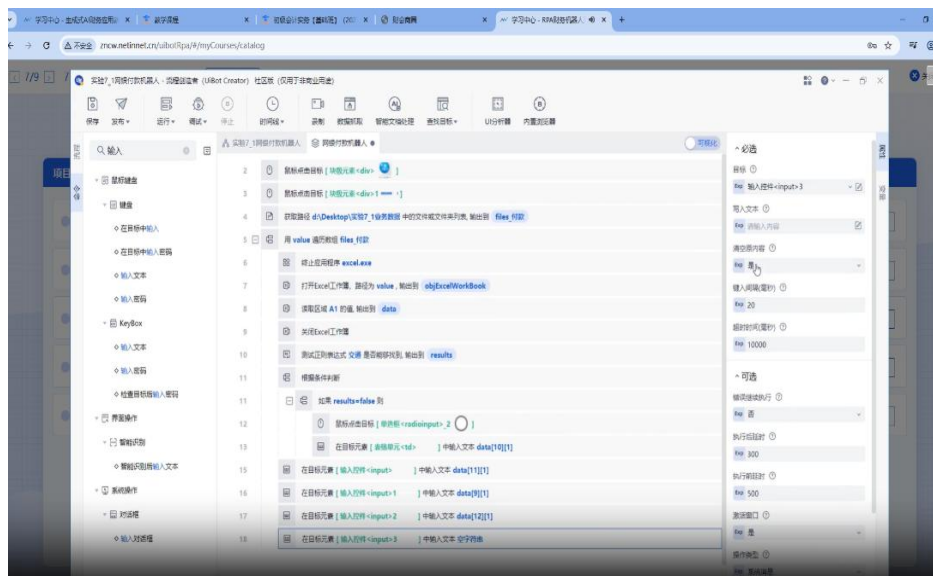
三、资源投入

一是人力资源投入。由公司领导组建的企业导师团队，定期走进学校，开展专题讲座、实践指导，提升学生职业认知与职业生涯规划能力。



图 4：提供实践指导

二是课程平台资源投入。每年为正保智能会计产业学院提供维护资金 10 万余元,开放虚拟仿真实训平台、初级会计师考证题库等平台资源供师生教学使用。合作以来已接收 10 名学生开展岗位实习，实习岗位覆盖会计信息管理专业核心领域，如软件维护、财务咨询等核心实习岗位。



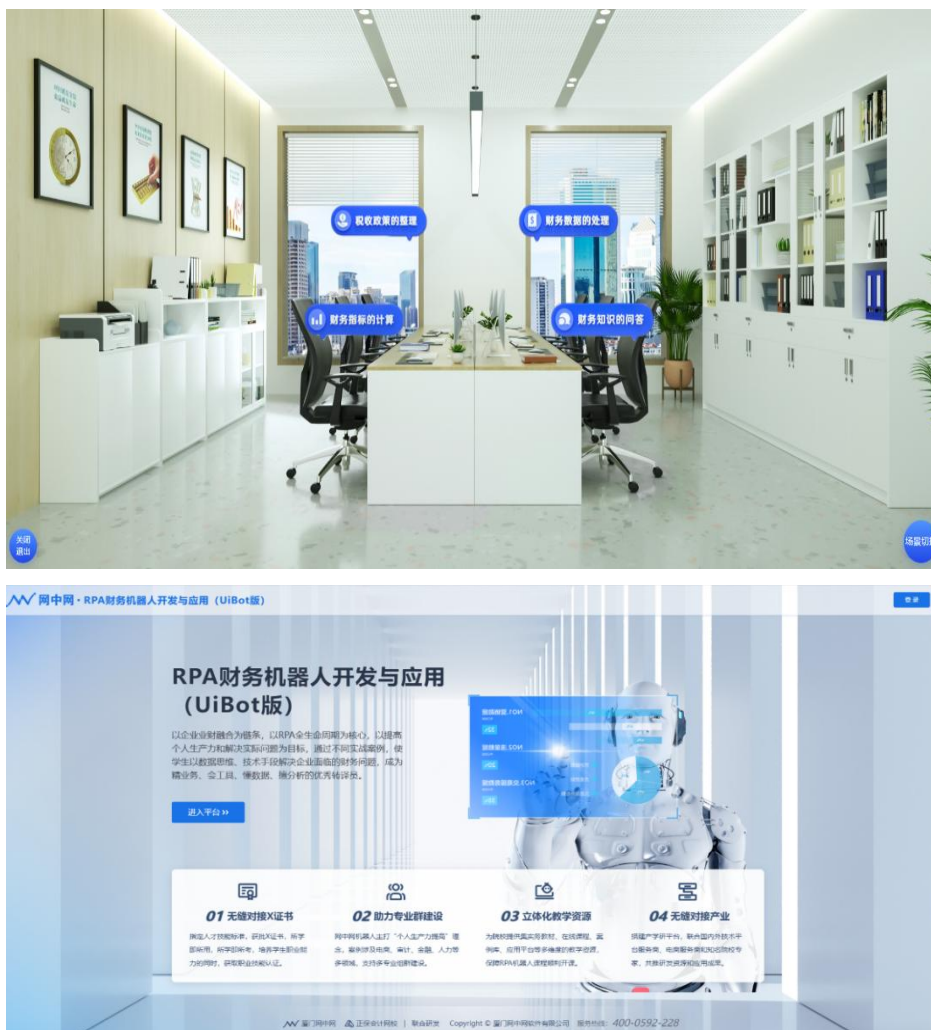


图 5：财务相关资源应用平台

四、参与办学情况

（一）参与办学形式

通过共建产业学院、实习实训基地等，让学校校企合作从“单向输送”迈向“双向赋能”新步伐，通过整合企业实践资源与学校教学优势，将培养更多“懂数据、精财务、通技术”的复合型人才，助力学生实现高质量就业。一是学生职业能力显著提升，职业资格证书通过率超过 70%，就业率与对口率持续增长，均超过 90%；二是每年为企业输送适配产业需求的高素质技术技能人才 260 余人，助力区域产业数字化转型；三是通过技术合作与项目实践，推动区域经济高质量发展，形成“人才共育、过程共管、成果共享”的校企协同育人生态。

一级指标	二级指标	指标说明				
1.产业学院的基本设立条件	1.1 产业学院的发展定位与设立要求	1.产业学院定位符合徐州市“333”体系，建立紧密对接产业链、创新链的学科专业体系； 2.依托省重点专业大数据与会计建设。 合作企业应至少满足以下条件之一： 1.在徐州市“333”产业体系中占领先地位或为省级及以上重点研发机构； 2.企业类型：技术创新示范企业、制造业单项冠军企业、专精特新企业、“小巨人”企业、中央企业或国有企业等； 3.能代表行业利益，提供行业信息与资源支持的行业协会； 4.在教育、科技等领域有突出贡献，能助力产业学院发展的非营利组织； 5.与学校已有一定的合作历史与基础。	4.2 教学资源建设	1.校企双方根据产业发展需求重构课程体系、开发新型课程、更新教学内容； 2.校企师资共同组建教研团队进行课程、教材、教学方法等教学资源的研发； 3.校企双方共同推进创新创业训练项目或实习实训内容开发； 4.创新教学模式与方法，推进项目式、案例式教学与团队学习； 5.配备校企双导师，推进课程学习与实习实训相融合； 6.实践教学学分不少于总学分的50%。		
	1.2 合作企业的资质与要求		4.3 教学方法创新			
			4.4 教学队伍建设	1.建立校企人力资源共建共享机制，支持学校教师和企业技术专家双向流动； 2.有一支满足教学需要的高素质“双师型”教师队伍，打造高素质“双师型”教学团队，建立产业学院教师工作室和高素质“双师型”教师培养培训基地； 3.合作企业拥有相关专业方向的师资队伍，企业师资数量应与学生培养规模匹配（生师比≤16:1）； 4.支持企业技术和管理人员到学校任教； 5.有计划地派遣相关专任教师到行业企业工作和实践锻炼。		
		2.1 组织管理架构	1.学校将产业学院建设纳入改革与发展中长期规划，制定专项建设方案，赋予产业学院建设和运行管理一定的自主权限，并在政策制定、资源配置等方面予以倾斜。 2.建立专业动态调整机制，主动顺应新一轮科技革命、产业革命和新经济发展趋势； 3.强化教学过程评价，探索考试制度和考核方式改革。	4.5 经费保障情况	1.学校应统筹企业和地方财政投入等经费建设产业学院，设立产业学院专项基金以保障产业学院的正常运行； 2.地方政府和企业有较大力度的投入（包含资金投入、实验仪器设备、企业项目案例、课程资源、实习补贴等软硬件资源投入）； 3.有有效助推产教融合，将产业发展成果、研究成果及时引入专业教学内容； 4.组织开展产学研合作研究，促进产学研合作可持续发展。	
2.产业学院的管理体制及机制	2.2 教育教学管理	1.产业学院成立校企多方共同组成的日常管理运营团队，合作企业专职管理人员占比不少于30%； 2.合作运营过程顺畅、效果良好。	5.1 产学研合作专业建设	1.共建服务地方特色产业的技术研发中心、联合实训室等，有效支撑应用型人才培养； 2.联合开展企业项目攻关、产品技术研发、项目孵化和成果转化等工作，促进科技成果转化和产业化。		
	2.3 管理运营团队		5.2 产学研合作科技研发	1.合作企业将技术革新项目作为学生创新创业训练和毕业设计课题来源，安排企业导师进行全程指导，实行真题真做； 2.共建集实践教学、科技研发、培训服务等多位一体的实习实训平台，营造真实生产和技术开发工作环境。		
3.软硬件资源投入及支撑条件	3.1 学校软硬件资源投入	1.学校每年为产业学院运行提供必需的人力资源、专项经费等基本保障； 2.学校为产业学院发展提供良好的办学条件，包括相对独立的教學场所、实训室等。	5.3 产学研合作实践教学	1.有院级、市级及以上教育教学改革成果； 2.有教育成果产教融合或“四新”研究与实践项目立项及成果； 3.有院级、市级及以上教改项目立项及成果（含市级以上人才培养基地）； 4.有院级、市级及以上一流课程和优秀教材（校企联合开发）等教学成果。		
	3.2 合作企业软硬件资源投入	1.合作企业应围绕产业学院教学资源开发、双师型队伍建设、实训平台建设等方面进行必要的投入； 2.将行业最新的实验仪器设备、企业项目案例、课程资源等软硬件资源投入产业学院教学过程； 3.合作企业应具备与培养规模相匹配的实践实训基地。	6.1 教育教学成果	1.形成突出的创新创业教育成果； 2.学生创新创业比例高； 3.学生学科竞赛参与率、获奖率高； 4.学生在创新创业大赛、“挑战杯”系列竞赛、职业技能大赛等各类有影响力的大赛中获奖； 5.毕业生的就业率、本地就业率高； 6.毕业生成为技术骨干和中层管理人员比例高。		
4.人才培养与教学改革	4.1 人才培养要求	1.坚持立德树人根本任务，校企围绕产业人才需求，共同制定专业建设方案、共同构建实践教学体系； 2.校企联合制定的人才培养方案体现产教融合特色以及应用型人才培养要求； 3.将创新创业教育融入产业学院专业教学体系，实现创新创业目标在素质教育、专业课程、教学评价等方面的有效融合。	6.2 人才培养质量			

图6：正保智能会计产业学院建设指标体系

（二）取得办学成效

1. 专业（群）建设：企业支持学校专业（群）建设，在2025年申报的联院会计专业群中，公司提供了如提供校企合作师资、信息化技术培训等方式支持。



图7：师资培训

2. 建成虚拟仿真实训基地建设：与学校共办财务数智化虚拟仿真实训基地，获得联院通过。

学院五年制高职第二批示范性虚拟仿真实训基地 立项评审结果						
序号	学校代码	办学单位名称	基地名称	姓名	评审结果	备注
21	10304	徐州经贸分院	财务数智化虚拟仿真实训基地	张新颖	拟通过	

图 8：虚拟仿真实训基地立项通过

3. 教学改革：企业参与教学过程、课程标准制定、教学内容更新、教学方法改革、评价模式创新等方面的具体举措与成效。

《学习强国》报道我校产业院校企协同育人模式

作者：管理系 时间：2024-05-28 点击数：98

5月24日，《学习强国》平台以《产教融合创新 校企协同育人》为题，报道我校正保智能会计产业院校企合作协同育人模式。

学校与北京东大正保科技有限公司旗下品牌厦门网中网软件有限公司签署校企合作协议书，高标准建设正保智能会计产业学院。双方坚持“共同管理、共建专业、共享资源、共育人才、共商发展”原则，构建校企协同育人机制，推行“岗课赛证”融通教学，打造学习型“双师”教师团队，促进学生高水平就业。在课程资源、教学平台、技能竞赛、证书考培、实训基地建设等方面深入合作，在校企协同育人实践中发挥示范引领作用。

报道链接地址：
https://article.xuexi.cn/articles/index.html?art_id=9249336288352315095&cdn=https%3A%2F%2Fregion-jiangsu-resource&item_id=9249336288352315095&study_style_id=feeds_opaque&t=1716531307084&showmenu=false&5a43-424b-96ec-c308257edb6e&pid=&ptype=-1&source=share&share_to=wx_single

图 9：产业学院协同育人成效截图

4. 建成联院高水平产业学院：学校与北京东大正保科技有限公司旗下品牌厦门网中网软件有限公司签署校企合作协议书，高标准建设正保智能会计产业学院。双方坚持“共同管理、共建专业、共享资源、共育人才、共商发展”原则，构建校企协同育人机制，推行“岗课赛证”融通教学，打造学习型“双师”教师团队，促进学生高水平就业。在课程资源、教学平台、技能竞赛、证书考培、实训基地

建设等方面深入合作，在校企协同育人实践中发挥示范引领作用。

附件				
2024年学院五年制高职第二批高水平产业学院 立项建设名单				
序号	办学单位代 码	办学单位名称	产业学院名称	产业学院院长
1	10101	南京工程分院	珠宝产业学院	李栋
19	10302	徐州医药分院	医护康养产业学院	杜培培
20	10304	徐州经贸分院	正保智能会计产业学院	蔡理强
21	10304	徐州经贸分院	江苏景明设计产业学院	唐龙
22	10403	常州刘国钧分院	数智电商产业学院	林春
23	10407	武进分院	武进分院遨博机器人产业学院	蒋志方
24	10502	苏州建设交通分院	AI智能汽车产业学院	徐兴振
25	10503	苏州分院	苏州市现代印刷和创意设计产业学院	庄璐
26	10505	常熟分院	新能源汽车产业学院	查晟东
27	10505	常熟分院	数字媒体产业学院	李翠霞
28	10506	张家港分院	中德化工产业学院	秦峰
29	10601	南通卫生分院	医学检验产业学院	任亚丽
30	10601	南通卫生分院	康复养生产业学院	沈爱明
31	10603	如东分院	智能制造产业学院	周卫东

图 10：高水平产业学院立项截图

五、助推企业发展

校企双方以合作共赢为目标，构建全方位协同发展机制，助力企业高质量发展：

1. 组织领导机制

成立由公司总经理、系部领导及专业带头人组成的“校企合作管理委员会”，负责合作重大事项决策；设立专项联络部门，统筹推进合作项目落地。

2. 资源共享共赢

（1）师资互聘：企业专家常态化参与教学指导，学校选派 6 名专业教师赴企业共同参与《财务管理实务》课程建设，提升“双师型”教师队伍实践能力；

（2）平台共建：联合共建“财务数智化虚拟仿真实训基地”，既为学生提供实战场景，也为企业储备高素质人才；

（3）文化融通：将企业“财务人生 百年树人”的初心使命融入校园文化，

通过职业素养培训、技能竞赛等活动增强学生岗位适应能力。

六、问题与展望

1. 现存问题

校企合作的深度与广度仍有提升空间：目前双方在人才培养、教学实践等方面的合作已初见成效，但在数智化教学资源共建、产学研项目联合攻关等领域的协同力度不足，教育资源与产业资源尚未实现高效整合，人才培养与企业高端岗位需求的精准匹配度有待进一步提高。

2. 未来展望

（1）拓展合作领域：通过引入“真实项目驱动+证书进阶”培养模式，以企业财务管理真实项目为载体，同步开展“财务共享服务”“RPA 机器人应用”等培训，提升学生岗位适配力与职业竞争力。

（2）专业建设深化：依托正保智能会计产业学院平台，联合开发《大数据财务管理实务》、《智能财务风控》等新型活页式教材；共建“数智财务创新实训基地”，引入大数据分析、AI 财务工具等前沿技术，完善会计信息管理专业数智化培养体系。

（3）深化产教融合：深化校企合作管理体制改革，建立“人才培养-技术研发-成果转化”闭环机制；针对会计信息管理行业技术迭代趋势，定期更新教学内容与合作项目，打造省级产教融合示范样板，为区域经济社会发展输送更多高素质技术技能人才。

信雅达信息科技集团
参与江苏省徐州经贸高等职业学校
中等职业教育人才培养年度报告
(2025)

专业：物联网应用技术

2025 年 12 月

6. 信雅达信息科技集团校企合作年报

（物联网应用技术专业）

一、 公司简介

信雅达信息科技集团成立于 2010 年 4 月，是一家集信息通信综合服务、培训教育合作等多元业务于一体的综合型集团化公司。

集团自成立以来，持续整合 ICT 领域各类先进的技术资源。除持续为各类政企客户提供信息系统软件开发、信息通信系统设计安装、调试维护服务以外，还将培养信息通信技术人才为己任，以“让每个人都有光荣劳动的能力”为企业使命，积极开展通信技术职业技能培训认证和 ICT 类专业教育合作业务。

培训教育合作业务为信雅达信息科技集团重要业务之一，目前集团拥有投资规模超过 5 亿元人民币，包括 5G 基站、5G 承载、5G 核心网、数据通信、传输、接入、物联网、大数据等在内，集授课、实训、餐饮、住宿为一体的两大区域培训中心——南京培训中心和成都培训中心，以及一支三百余人行业经验丰富、结构稳定的专兼职师资队伍，持续为全球电信运营商、ICT 设备制造商、ICT 工程服务提供商以及政企行业等客户提供各类型、各层次的培训服务。作为信息通信行业标杆企业，信雅达在国家产教融合、校企协同育人政策背景下，积极参与产教融合校企合作业务，自身定位“行业与职教的桥梁，企业与学校的纽带，职业与学业的路引”，将行业发展态势和用人需求传递至学校辅佐专业建设、将前沿技术转化为教学工具和资源服务专业教学，以及将实际项目案例向师生开放帮助专业学习，从多方面入手支持“三教改革”。

目前信雅达信息科技集团教育合作业务团队超过 30 人，牵头出版的通信、计算机、物联网领域书籍近 20 本，参与编辑出版的书籍 10 余本，拥有自主知识产权的教学实训辅助软件 20 余项，并与教育部、多省教育厅、多地市教育局、中国职教学会、工信行指委等国家机关及协会保持着良好的合作关系，先后与十余所院校达成合作协议，开展 ICT 专业共建、双师型师资培养、专业实验室共建、实习与就业服务、课题联合申报、校园信息化建设等多方面合作，并多次承办国家级、省级师资培训业务，累计与合作院校共同培养 ICT 技术技能型人才 10000 余人。

二、合作情况

信雅达信息科技集团与江苏省徐州经贸高等职业学校信息技术系物联网应用技术专业通过校企共建 LORA 实训平台、企业参与教学等多方面开展校企深度合作。信雅达集团针对物联网体系架构中间层的人才需求，同物联网应用技术专业及时做好人才培养方案的修订，签署校企共同育人的合作办学协议，企业工程师与专任教师制定教学课程体系和培养人才的规格。

2025 年校企合作主要从以下几个方面开展：

1. 实施性人才培养方案制定

信雅达信息科技集团深度参与本专业 2025 级实施性人才培养方案的制定。企业技术骨干与业务经理同专业教师团队联合研讨，系统性地将物联网应用系统开发、物联网工程设计与管理、机器学习技术应用及典型行业应用场景等前沿技术与岗位能力要求融入培养框架。双方通过共建课程模块、更新实训项目、优化考核标准，重构了紧密对接产业实际的专业课程体系与人才培养方案，为培养具备即时上岗能力的复合型物联网技术人才奠定了坚实基础。



图 1. 企业参与 2025 级人培方案论证

2. 师资培训

信雅达集团工程师通过讲座、培训、实训项目等形式对物联网应用技术专任教师对物联网应用平台进行培训、交流。教师和企业工程师一起研究、探讨企业课程讲授、考核方案的确定。工程师在对教师的培训过程中，针对学校目前专业发展的情况、学生技能水平的基础进行了深入的交流和探讨，并依据物联网产业

人才需求的标准制定教学计划、实习实训计划、实训考核方案。

3. 企业参与教学实践

信雅达信息科技集团参与我校物联网应用技术专业《LORA 技术基站的建设与维护》、《无线通信技术》、《物联网工程技术应用》等课程的教学。工程师直接参与教学，缩短了工作与学习之间的角色转换，在校内教学过程中将工学交替、顶岗实习融入到教学组织过程中，将理论与实践、学与做之间做好对接，加快了技能型人才的培养。此外，企业作为人才需求的主体，依据不同岗位的需求标准，将对技能的要求在教学组织过程中进行针对性培养。



图 2. 企业参与教学

信雅达信息科技集团立足于学生技能的培训，在校企共同育人过程中，注重共同完成课程资源建立和实习、实训项目的计划纲要的制定。积极参与学生职业技能和素养的培养，缩短学生进入企业工作角色的转换期，并定期跟踪走访学生实习单位做好与校内教师的沟通交流。



图 3. 企业参与技能大赛技术支持与辅导

三、 问题与展望

信雅达信息科技集团与我系的校企合作取得了显著成效，培养了一批能快速适应物联网相关岗位的技术人才。然而，合作过程中也存在一些待改进之处：部分学生在从学校实验环境转向企业真实的、复杂的物联网项目场景时，表现出适应周期较长、解决系统性工程问题的能力不足；同时，校企双方在最新行业技术动态融入教学的速度上，偶有不同步。这些反映出，当前合作在促进学生深度职业适应力和保持课程内容前沿同步性方面仍有提升空间。

展望未来，我们将秉持更加开放和系统的合作思路，在持续强化学生专业技术能力的基础上，将培养重点向“职业综合素质”延伸。定期举办由企业技术骨干与学校教师共同参与的研讨会，确保教学案例与行业解决方案同步更新。合作开设职业沟通、项目管理等跨领域素养课程，培养学生解决复杂工程问题的系统思维与团队协作能力。通过这些措施，我们旨在缩短课堂与岗位的距离，深化产教融合，最终培养出既精通技术，又具备强大职业韧性与发展潜力的高素质复合型人才。

徐州市华网信息科技有限公司
参与江苏省徐州经贸高等职业学校
中等职业教育人才培养年度报告
(2025)

专业：移动互联应用技术

2025 年 12 月

7.徐州市华网信息科技有限公司合作企业年报

(移动互联应用技术专业)

一、 公司简介

徐州市华网信息科技有限公司成立于 2002 年，主要从事教育软件开发、系统集成、网站运营、计算机技术支持与服务等业务，设立企划部、市场部、软件研发部、系统集成部、财务部、人力资源部等多个部门；成立伊始就立足于自主创新，研发具有自主知识产权的产品，拥有自己的核心技术，坚持品牌战略发展之路。现有员工 40 余人，其中有专业从事软件开发的高级工程师 20 余名，现已形成一套完善的开发标准流程和产品质量保证体系及售后服务体系，经过几年的团队运营，已经取得了突出的业绩，并显现了蓬勃的发展势头。公司主要业务侧重于移动软件开发，主要包括：移动 APP 开发(iphone,ipad,Android 开发)、基于 html5 技术的 Web APP 开发、UE/UI 设计、数据库程序开发、软件定制开发、网站建设、微信接口开发，IT 咨询等互联网应用服务。

二、 合作情况

移动互联应用技术专业于 2017 年开始招生，现有五个年级在校生，专业课程主要集中在 2024-2021 级，陆续开设《数据库技术与应用》、《C 语言程序设计》、《计算机网络》、《Java 程序设计》、《图形图像处理》、《Web 前端技术基础》、《Java web 开发》、《Android 程序设计》、《移动应用跨平台开发技术》、《软件测试》、《UI 界面设计》、《AIGC 生成式编程》等专业课程。2022 级为四年级专业课程实践性和综合性较强，为提高学生专业综合实践能力，2025 年上半年开设的《移动应用跨平台开发技术》课程，该课程由徐州华网网络科技有限公司牵头组织企业技术骨干授课，每周 6 课时，授课地点在学校理实一体化教室，授课内容为企业真实项目，主要涉及 Uni-app 跨平台开发和 Vue 项目开发。

2025 年校企合作主要从以下几个方面开展：

1、实施性人才培养方案制定

移动互联应用技术专业实施性人才培养定位为培养基于跨平台的移动端软件开发和 Java Web 服务端开发，培养目标与华网科技主要业务有一定重合，在接纳专业教师到我公司开展企业调研的基础上，组织公司技术骨干和业务经理联合学校专业负责人及骨干教师开展专业发展、人才培养等方面的研讨会，将最新的市场需求和岗位要求传递给学校，并就移动互联应用技术专业提出了校企共建专业的框架和思路，构建了产业学院，并配合学校共同完成课程体系的优化、人

才培养方案的制定（修订）等工作。



图 1：开展专业实施性人才培养方案制定工作

2、教学资源方面

在教学资源方面，为专业提供了企业项目资源，如：智慧城市 app(Uni-app)、论坛社区系统（Java Web & Vue）、数字生活（跨平台技术）、AI 数据标注、电商外贸等项目的项目指导等。



图 2：开展学生参与企业项目指导工作

3、专题知识讲座

本年度，通过派遣技术骨干到学校开展技术交流以及培训宣讲专题讲座，拓宽了学生的视野，稳定了学生的状态，激发了学生的学习激情，提升了班级的整体学习氛围。人工智能正以惊人的速度重塑世界，而高质量的数据标注正是推动 AI 发展的核心动力，为帮助大家把握行业前沿机遇，华网产业学院开展 AI 据标注专题宣讲会。



图 3：开展 AI 应用等专题讲座

4、参与教学和实践

移动高职 221 班《移动应用跨平台开发技术》课程由企业安排工程师，每周定期到校组织教学，在进行基于企业理解移动应用开发系统知识传授，之后进行根据学生兴趣和所学知识进行项目分组，在工程师的指导下进行项目课题开发；项目完成之后，进行项目汇报点评，之后根据学生意愿，接收学生到公司进行实践，通过该课程有效整合了学生的知识技能，提高了学生的项目开发能力和岗位工作能力。



图 4：企业参与教学

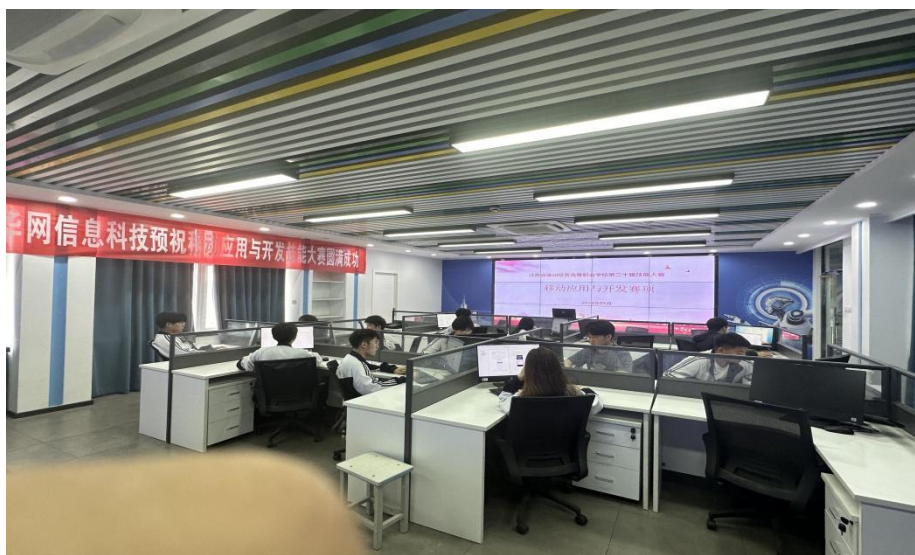


图 5：参与技能大赛技术支持和辅导

5、师资队伍培养

专业的发展离不开强大的师资队伍引领，但是，对于新专业而言师资队伍力量比较薄弱。本年度，通过在《移动应用跨平台开发技术》课程中以主讲、学校教师为助教的形式，教师全程参与企业工程师授课，加强企业工程师与校内专业教师的沟通交流，并接纳专业教师来我公司进行企业文化学习、专业技能锻炼和项目研发，有效提升了专业教师的技能水平。

数聚汇科信息技术有限公司
参与江苏省徐州经贸高等职业学校
中等职业教育人才培养年度报告
(2025)

专业： 计算机应用

2025 年 12 月

8. 数聚汇科信息技术有限公司校企合作年报

（计算机应用专业）

一、校企合作案例摘要

我校计算机应用专业作为学校重点建设专业，始终坚持以服务区域经济发展为导向，致力于培养高素质的计算机技术技能人才。专业课程体系全面覆盖计算机基础操作、办公自动化、程序设计、网络技术、数据库管理与网页设计等核心领域，为学生奠定了坚实的数字化技能基础。

数聚汇科信息技术有限公司（以下简称“数聚汇科”）是专注于大数据应用与信息化解决方案的高新技术企业，在数据分析、信息系统集成及信息化项目管理方面拥有深厚的技术实力和丰富的行业经验。自 2025 年起，我校计算机应用专业与数聚汇科建立了战略合作关系。

本年度，双方合作在原有基础上进一步深化，创新性地推出了“数据技术实践计划”（DataTech Practice Program, DTPP），将数聚汇科的“SIE（Student In Enterprise，学生进企业）”模式与计算机应用专业的数据处理能力培养深度融合。该模式聚焦数字经济时代企业对数据处理人才的迫切需求，让学生亲身参与真实的数据项目流程，将课堂所学的数据库技术、编程基础、办公高级应用等技能转化为解决实际数据问题的综合能力，实现了人才培养与产业数字化转型需求的精准对接。



图 1 我校与数聚汇科公司的合作签订仪式

二、生产实践教学设计

针对计算机应用专业学生数据处理能力培养与企业数据应用需求之间的差距，本年度 DTPP 计划的教学设计强调"数据思维"与"工具应用"并重。

1. 教学目标

数据素养目标：培养学生理解数据生命周期，掌握数据采集、清洗、整理与分析的基本流程与方法。

技术应用目标：引导学生将《数据库技术》、《程序设计基础》、《Office 高级应用》等课程知识，应用于真实业务场景下的数据处理任务。

职业发展目标：使学生了解数据驱动型企业的文化、项目管理流程和团队协作模式，培养其成为具备初步数据分析能力的复合型技术人才。

2. 教学内容

本次 DTPP 计划围绕数聚汇科的实际数据服务项目展开，教学内容分阶段、模块化实施：

表 1：计算机应用专业 DTPP 计划教学内容设计

阶段	教学重点	对应专业课程与技能
第一阶段	数据环境认知与工具强化	《数据库技术》：熟悉企业级数据库环境（如 MySQL）。 《Office 高级应用》：深度训练 Excel 高级函数、Power Query、数据透视表。 《程序设计基础》：学习 Python/Pandas 进行基础数据操作。
第二阶段	真实数据项目实践	《数据库技术》、《网页设计与制作》：参与数据采集、接口测试与简单数据看板维护。 《Office 高级应用》、《图形图像处理》：完成数据报表自动化生成、可视化图表制作。 《信息系统》：理解数据在业务流程中的价值与应用点。
第三阶段	项目复盘与职业素养	综合实践：撰写数据处理报告，展示分析成果。 职业素养：参与项目复盘会，学习数据安全与合规意识，提升沟通与表达能力。

3. 教学策略

采用"企业数据导师+学校专业教师"双轨指导制。企业数据导师负责真实数据任务的拆解、工具链指导和业务逻辑讲解；学校教师侧重方法论梳理、学习进度跟踪和知识衔接辅导。教学以"问题导向"为核心，引导学生在解决具体业务数据问题的过程中，掌握从数据准备到结果呈现的完整 workflow。

三、生产实践教学实施

我们创新性地实施了“整班入驻、全员实践”的教学模式。 计算机应用专业 2023 级的全体 28 名学生,于 2025-2026 学年第一学期整体进入数聚汇科信息技术有限公司,完成为期 12 周的 DTPP 实践,标志着校企协同育人进入了班级规模化实施的新阶段。



图 2 教学实施

实施过程：

岗前集训（2025 年 9 月）：数聚汇科数据项目部负责人对学生进行了专项培训，涵盖企业数据文化、数据安全规范、数据处理标准流程（ETL 思想）及核心工具（SQL, Excel 高级功能, Python 基础）的强化训练。

项目实战（2025 年 10 月起）：学生被编入不同项目小组，在导师指导下，初期参与"客户运营数据质量检查与清洗"、"市场调研数据录入与整理"、"业务报表数据源维护"等基础数据治理工作。

能力拓展（2025 年 11 月-12 月）：随着技能提升，部分学生开始承担更具价值的任务，如使用 SQL 完成多表关联查询以支持业务分析，利用 Excel VBA 或 Python 脚本实现重复性报表的自动化生成，或协助使用 BI 工具（如 Tableau Public）进行简单的数据可视化呈现。

考核评价：考核采用"过程贡献+成果质量"双维度评价体系。过程考核（占 60%）由企业导师根据任务完成效率、数据准确性、协作主动性等进行评估；成果考核（占 40%）则由校企双导师共同评审学生提交的《数据处理实践报告》及代表性数据成果（如清洗后的数据集、自动化报表模板、分析图表等），重点考察其数据思维、工具运用能力和问题解决效果。

四、生产实践教学成效

本年度 DTPP 计划取得了超出预期的成效，为数据技术技能人才培养开辟了新路径。

学生层面：参与学生的数据处理与信息化应用能力得到显著增强。他们不仅熟练了工具，更建立了用数据解决问题的思维模式。约 90%的参与学生获得了数聚汇科或其生态合作伙伴的实习或就业优先推荐。2024 届计算机应用专业毕业生中，从事数据分析助理、信息化运维、数据系统支持等岗位的比例显著增加，雇主反馈学生"数据意识强、工具上手快"。

学校与专业建设层面：

课程升级：企业反馈直接推动了《数据库技术》课程增加实践案例，并促使《Office 高级应用》课程重点强化了数据分析和可视化模块。

师资发展：1 名专业教师全程跟踪本项目，并参与企业组织的专项数据技能培训，获颁"数据技术应用导师"证书，有效推动了"双师型"教师队伍建设。

资源共建：数聚汇科提供了脱敏后的真实数据集和项目案例，丰富了校内"计算机基础实训室"和"网络综合实训室"的数据处理教学资源。

企业层面：数聚汇科获得了一批具备良好数据基础、理解企业业务逻辑的潜在人才，有效补充了数据预处理和基础分析的人力资源。学生在实践中完成的扎

实的数据治理工作，为企业的数据分析项目提供了高质量的数据基础，创造了实际价值。

五、生产实践教学反思与展望

本次合作成功探索了计算机应用专业与数据技术企业协同育人的有效模式。通过聚焦数据处理这一高增长领域，不仅提升了学生的就业竞争力，也为专业转型发展注入了新动能。

徐州雅居客网络技术有限公司
参与江苏省徐州经贸高等职业学校
中等职业教育人才培养年度报告
(2025)

专业：软件技术

2025 年 12 月

9. 徐州雅居客网络技术有限公司校企合作年报

（软件技术专业）

一、公司简介

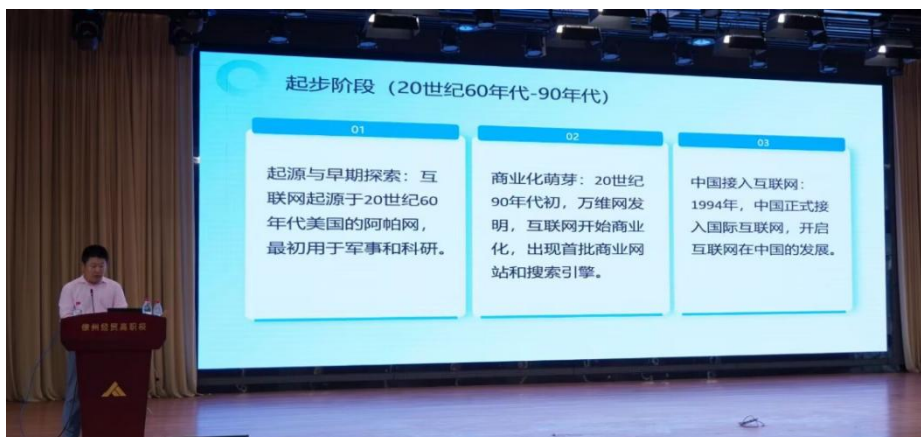
雅居客品牌创立于 2008 年，总部设在上海，是一家专注于网上找房的信息服务平台。目前已在上海、深圳、西安、苏州、郑州、无锡、常州、徐州八个城市设立分站。

徐州雅居客网络技术有限公司致力于成为中国信息量最大、房源质量最优的首选网上找房市场，以及深受经纪人、开发商、经纪公司、业主和购房者喜爱的房产互动社区，在购房者群体中拥有无可比拟的影响力和号召力。公司汇聚了网络领域的精英人才与地产行业的专业人士，怀揣着对这份事业的热忱与憧憬，全力为广大用户打造尽善尽美的网络找房体验，致力于将徐州雅居客房产网打造成全国性的网上找房信息服务首选品牌网站。

二、2025 年度校企合作深化推进

徐州雅居客网络技术有限公司与徐州经贸高等职业学校软件技术专业的校企合作已持续多年，2025 年双方进一步深化合作维度，拓展合作内容，让协同育人模式焕发新活力。

2025 年，公司持续吸纳该校软件技术专业优秀毕业生，截至年底，累计培养毕业生已超五十人，其中吴继龙同学担任公司技术总监，王华、孙臻轩等多名校友成为技术骨干，持续为公司发展注入源自校企合作的人才动力。2025 年 9 月，吴继龙总监再次走进校园，为 2023 级软件技术专业学生开展“行业前沿技术与职业发展”专题讲座，结合 2025 年行业最新动态，与学生深度交流技术学习重点与岗位能力要求，为学生职业规划提供精准指导。



为进一步贴合 2025 年行业技术发展趋势，2025 年 4 月，学校信息技术系组织骨干教师再次赴雅居客公司开展专项调研。双方围绕人工智能在软件开发中的应用、新型软件开发工具的教学融入、2025 年企业岗位需求变化等核心议题展开研讨，确定升级“项目实习”合作模式，新增“AI 辅助开发实训”“新型数据库应用”等贴合当下行业需求的实习模块。公司建议学校在 2025 级学生中增设“企业真实项目模拟竞赛”，以赛促学，强化学生实战能力，该建议已纳入学校 2025 年秋季学期教学计划。



2025 年 3 月，公司从该校软件高职 2022 级学生中择优遴选 10 名学生开展为期 6 个月的项目实习。延续在职员工式管理模式，要求学生严格遵守工作纪律与作息安排。实习初期，由技术骨干王华经理牵头，开展 2025 年最新版 PHP 框架、Web 前端主流技术栈等专项培训，夯实学生专业基础。2025 年 5 月起，学生正式参与企业当年重点项目开发，包括升级后的一站式自助建站系统、新增智能筛选功能的医患随访系统等，企业根据学生技术特长精准分配模块任务，其中李茂学、王鑫等同学表现突出，参与核心功能开发。

三、2025 年合作成果

（一）2025 年合作成效显著

1. 人才培养精准匹配行业需求：2025 年，企业工程师深度参与学校人才培养方案修订，将 AI 辅助开发、新型技术工具应用等内容纳入课程体系，使人才培养更贴合当下行业需求。2025 届软件技术专业毕业生中，92% 进入软件类企业实习，从事 UI 设计、Web 前端开发、后端开发等工作，实习单位对学生的技术适配性和职业素养评价较往年显著提升。

2. 师资队伍建设提质增效：2025 年，学校软件技术专业新增“双师”教师 2 人，3 名教师参与雅居客公司 2025 年重点项目开发培训，深入学习行业最新技术与项目管理模式，并将其转化为教学案例，有效提升课堂教学的实战性。根据校企合作的项目，共同申请计算机软件著作权登记证书。



3. 实训室建设紧跟技术前沿：在企业指导下，2025 年学校完成软件实训室升级，更新了 AI 辅助开发平台、新型数据库教学系统等 4 套软件工具，引入企业 2025 年主流的项目协作与学习模式，使实训环境与企业实际工作场景高度契合，教学效果显著提升。

（二）竞赛成绩亮眼，印证育人成效

2025 年，依托校企合作积累的实战经验，我校软件技术专业学生在多项技能大赛中斩获佳绩：

1. 第六届“华为杯”省际职业技能大赛：2025 年 11 月，由张振球、闵冰冰老师指导的李茂学、沈明灿同学，在高职组“软件安全与算法设计”赛项中荣获团体一等奖。参赛学生凭借在企业实习中积累的工程实践能力和严谨编码习惯，从容应对竞赛挑战，充分展现了校企合作的育人成效。

2. 江苏省职业院校技能大赛：2025 年 4 月，由张振球、兰洁老师指导的季鑫源、朱宜恒、朱翔同学，在江苏省技能大赛（高职组）“应用软件系统开发”赛项中荣获团体二等奖。团队依托校企合作项目中积累的系统开发经验，自主研发的作品得到评委高度认可，彰显了扎实的专业功底。



四、展望与改进方向

2025 年，双方校企合作取得丰硕成果，但仍存在可优化空间。未来，将重点推进三方面工作：一是针对学生能力差异，2026 年将实施“导师分组 + 分层任务”培养模式，提升指导精准度；二是深化技术合作，共建“2026 年新型软件开发实训基地”，引入更多行业前沿技术实训项目；三是拓展合作领域，开展校企联合研发，助力企业技术创新与学校教学改革同步推进。

双方将持续秉持互惠共赢理念，不断完善合作机制，深化产教融合，为软件行业培养更多适应新时代技术发展需求的高素质技术技能人才，共同开创校企合作新局面。

徐州广汇汽车服务有限公司
参与江苏省徐州经贸高等职业学校
中等职业教育人才培养年度报告
(2025)

专业：新能源汽车装调与检修

2025 年 12 月

10. 徐州广汇汽车服务有限公司校企合作年报

（新能源汽车装调与检修专业）

一、企业概况

徐州广汇沪彭汽车服务有限公司，是以汽车销售服务为主要经营项目的集团公司。集团旗下上海大众品牌汽车 4S 店，市场销售和服务网络覆盖淮海经济区。几年来，广汇沪彭人精诚合作锐意进取，创造了快速发展的骄人业绩，在业内赢得良好的口碑，“广汇沪彭”已成为一种品牌，一个优秀企业的代言。

二、校企共同育人

作为现代学徒制合作单位，按照原有计划，企业和学校共同组织，于 2025 年 4 月 8 日-4 月 12 日安排学校新能高职 231 班的学生赴广汇产业园岗位实习。2025 年 4 月 15 日-4 月 19 日安排学校新能高职 232 班的学生赴广汇产业园岗位实习。企业对这次学习活动非常重视，给每位同学安排了具体岗位，并派各岗位精英作为企业教师给学生教学。本次学习的目的是让学生了解 4S 店企业各岗位的布置情况，了解各岗位的工作流程，知道自己适合的岗位，为即将到来的实习岗位选择做好充分心理准备。



图 9-1：新能 231 班学生赴广汇大众 4S 店岗位实习



图 9-2：新能高职 232 班学生赴广汇大众 4S 店岗位实习

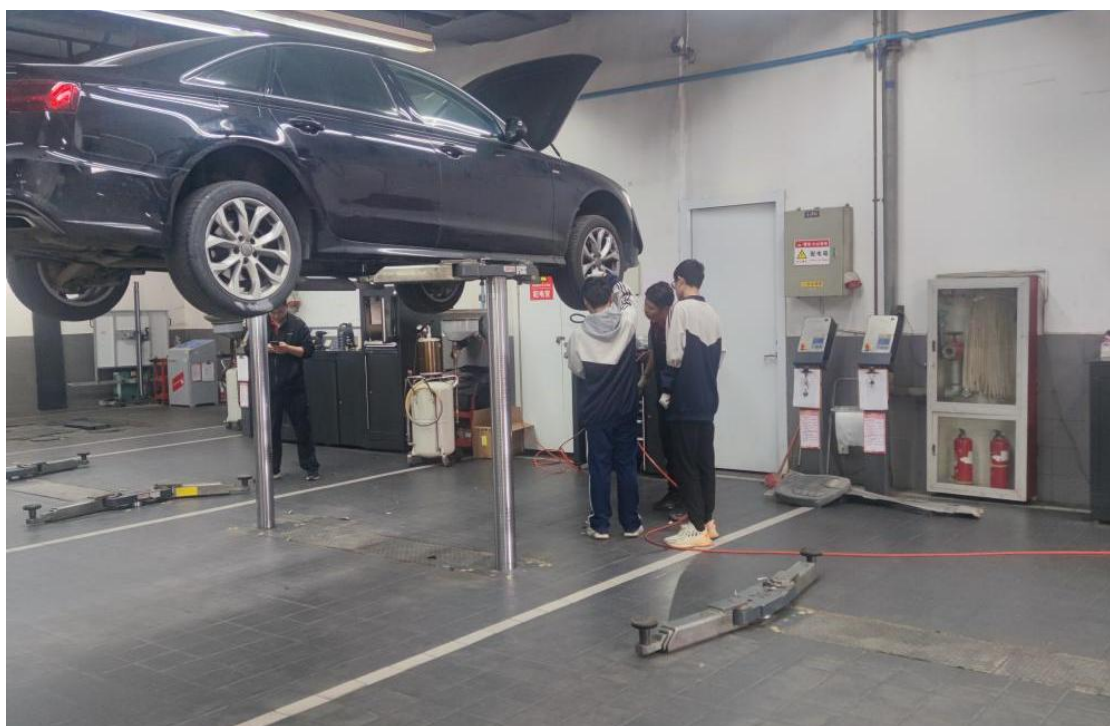


图 9-3：新能高职 232 班学生赴广汇大众 4S 店岗位实习

三、“工匠精神”进校园

随着与江苏省徐州经贸高等职业学校新能源汽车装调与检修专业现代学徒制合作的进一步深入，企业已经与学校进行了常态化的合作。企业于 2025 年 5 月 10 日统一组织了企业骨干员工来学校进行企

业和专业知识的宣讲工作。为了达到更好的宣传效果，企业做了精心的准备工作，每位企业技术骨干都做了精美的PPT。首先选择了专门人员负责协调各部门正常工作不受影响，由企业技术经理首先对企业的文化、管理制度、员工晋升渠道等进行讲座，然后给学生讲解了企业文化，企业的维修车间、企业配件中心、汽车售后顾问工作场地，同时还介绍了企业各办公环境。让学生能充分了解企业氛围。在讲解企业文化办公场地和企业氛围后，每个不同品牌店针对自己车型的特点介绍了相关专业知识，为该校 21 级高职学生今后就业打下了好的基础。学生通过这次企业技术骨干来校讲解，对自己今后的工作环境有了一定的了解，提高了学生学习好各项技能及提高自己综合素质的动力。通过学校老师反映，学生积极性有明显提高。



图 9-4：企业工程师进课堂

四、参与专业人才培养方案论证

为了提高学校专业课程教学与合作企业的合理对接，2025 年 9 月 18 日受学校邀请参与学校人才培养方案修订工作，企业安排沪彭集团人事部经理郑庆国参与这次学校的人才培养方案修订专家座谈会。会上郑庆国经理对汽车技术服务与营销专业和新能源汽车技术专

业的人才培养方案在课程安排上提出了宝贵的意见,对学校人才培养方案的制定提供了企业实践依据。



图 9-5：参与学校人才培养方案论证会

五、参与教学

为了提高合作学校学生对我企业的认可度,同时制定针对我企业特色的培养方案和课程安排,为企业提供优质的学生生源。2025 年 6 月 12 日--16 日,按培养方案的要求,应合作学校邀请,我单位安排两名技术骨干到校对学生的专业知识和专业技能进行详细的讲解,提高学生的实际动手能力,有针对性的学习专业技能。

职业学校技能大赛能锻炼学生的实践动手操作能力,提高学生学习技能的积极性,同时还能提高教师实践操作技能。可谓益处多多。单位在学校技能大赛工作也给予了一定的支持,同时借助学校技能大赛平台,加强校企间交流。在 2025 年 5 月 22 日学校汽车专业举办的技能大赛期间,选派企业技术能手到学校担任裁判工作。学校汽车专业技能大赛冠名“沪彭杯”技能大赛。



图 9-6：企业技术骨干担任学校技能大赛裁判

六、保障体系

建立健全项目校企互利双赢的合作机制、完善领导责任制度和项目负责人制度、构建资源共享的参与机制、试行专门的学徒管理制度、建立员工培训运行与质量监控体系、创新和完善管理与运行机制、三方多元考评机制、心系学校的情感机制。

七、问题与展望

企业和学校为“现代学徒制培养模式合作”关系，在协议中明确了各方的职责范围。在具体运行过程中多少存在一些问题，比如学生食宿问题，校企来回路费问题，学校老师对学生的监督问题。将会在今后的合作中不断优化，争取把合作做到精细化，标准化。

集团与学校开展校企合作工作，为学校培养学生提供了各方面的帮助，同时给学生的就业提供了帮助。当然学校也为企业储备了专业技能人才。集团领导决定在今后继续保持与江苏省徐州经贸高等职业学校新能源汽车技术专业的校企合作，并逐步达到更深入合作。

徐州巴特工程机械股份有限公司
参与江苏省徐州经贸高等职业学校
中等职业教育人才培养年度报告
(2025)

专业：机电一体化

2025 年 12 月

11. 徐州巴特工程机械校企合作企业年报

（机电一体化专业）

一、企业概况

徐州巴特工程机械股份有限公司成立于 2000 年 09 月 26 日，是一家专注于工程机械零部件研发、生产与销售的知名企业。公司拥有先进的制造技术和工艺，产品涵盖多种工程机械关键部件，在行业内具有较高的声誉和市场占有率，为卡特彼勒、徐工等国内外大型工程机械企业提供优质配套产品，其强大的技术研发实力和生产制造能力，为校企合作提供了坚实的产业基础和丰富的实践资源，与我校在人才培养、技术创新等方面开展了深度合作，有力推动了机械制造及自动化专业的发展。徐州巴特工程机械股份有限公司是国家批准的高新技术企业，国家级专精特新“小巨人”企业，国家级博士后科研工作站、江苏省工程机械挖掘机工作机具技术研发中心。在海外设有 BUSC 美国服务有限公司、星巴特（泰国）有限公司、BCSC 加拿大服务有限公司、巴特（澳大利亚）有限公司四家分公司。



图 11-1：企业面貌

二、工程师进课堂

安排企业工程师深度参与教学过程，定期走进课堂为学生授课。工程师们给学校带来了工程机械制造领域的前沿技术知识和实际工程项目经验，如在先进制造工艺、自动化生产线调试等课程中，分享企业现场的操作流程、技术难题解决案例，使课堂教学内容更加贴近实际生产。通过面对面交流互动，解答学生在专业学习中的困惑，激发学生学习兴趣和职业热情，拓宽学生的行业视野，让学生直观了解行业发展动态和企业用人标准，有效提升了教学质量，增强了学生的就业竞争力，本学年参与授课的工程师达 3 人次，累计授课时长 6 课时，受益学生达 360 人。



图 11-2：企业工程师进课堂开展技术讲座

三、校企携手服务社会

进一步加强校企合作，借助技能大赛平台，提高专业服务社会能力。2025 年 10 月 25 日，由徐州市教育局、徐州市职业教育与成人教育协会主办，机电工程系承办的 2025 年徐州市职业学校技能大赛《现代模具制造技术》中职组和教师组顺利举行。企业安排技术人员协助学校以技能大赛为抓手，以赛促学、以赛促教、以赛促研、以赛促改，不断加强职业教育内涵建设，扎实落实立德树人的根本任务，围绕“三教改革”，深化“岗课赛证”融通，为更好的服务地方产业发展贡献力量。





图 11-3：企业助力学校成功举办徐州市技能大赛

四、问题和展望

存在的问题：校企合作在课程开发的深度融合上还有待加强，部分课程内容与企业实际需求的更新同步不够及时；学生在企业实习期间的管理机制还需进一步优化，存在实习岗位与专业不完全匹配等情况；教师参与企业实践的时间和深度不足，导致教学中实践案例的时效性和实用性有所欠缺。

展望未来：进一步加强校企在课程共建方面的沟通与协作，建立课程动态更新机制，确保教学内容紧密贴合企业技术发展前沿；完善实习管理体系，提前做好实习岗位规划与专业匹配工作，加强实习过程中的跟踪指导与反馈；为教师赴企业实践锻炼的提供便利，鼓励学校教师参与企业技术研发项目，提升教师实践教学能力，持续深化与

公司的合作力度，拓展合作领域，提升合作层次，为地方经济发展培养更多高素质的机械制造专业人才，推动专业建设与地方产业发展实现更高水平的协同共进。

徐工传动科技有限公司
参与江苏省徐州经贸高等职业学校
中等职业教育人才培养年度报告
(2025)

专业：电子技术应用

2025 年 12 月

12. 徐工传动科技有限公司校企合作年报

（电子技术应用专业）

一、企业概况

徐州徐工传动科技有限公司成立于 2014 年 10 月，是徐工集团工程机械股份有限公司的全资子公司。徐工传动依托徐工国家级技术中心，利用多年来在传动零部件方面的技术应用和制造经验，通过与德国专业研发机构合作，引进并消化吸收国外成套先进设计与制造工艺，建立了国际化的合作研发平台和国际先进水平的生产制造平台，真正实现了整合集成全球资源，突破国内技术发展瓶颈，替代进口的产业发展之路，形成了“德国技术、中国制造、国际品质”的产品发展新模式，持续引领国内非道路机械传动系统核心零部件产业发展！

2025 年，与合作学校江苏省徐州经贸高等职业学校围绕应用电子、机电一体化等核心专业，深化“人才共育、资源共享、成果共用”合作机制，在人才培养、师资建设等方面取得突破性进展，形成“产业需求导向、校企协同发力、学生能力核心”的合作新模式，为区域装备制造产业高质量发展注入强劲职教动能。

二、深度参与教学

校企合作共同修订人才培养方案。为了深化与江苏省徐州经贸高等职业学校共建现代学徒制人才培养模式校企合作，我公司积极参与应用电子技术专业建设，为专业建设提供技术力量支持，7 月 28 日，安排赵晴部长参加电子技术应用专业教师座谈，根据行业生产实际情况和岗位职业要求，校企合作共同讨论了人才培养目标，在 24 级人才培养方案的基础上，结合 21 级学生工学交替情况为校方制定 25 级电子技术应用专业人才培养方案现代学徒制人才培养方案提供改进建议。校企合作是新形势下企业发展进步的内在要求和实现双赢的战略举措，通过校企合作可以充分发挥学校与企业的双方优势，实现职业教育为社会、为企业服务的功能，更好的为社会、为企业培养高素质、高技能的应用型人才。校企合作不仅有利于我们选聘、吸引更多的优秀毕业生来企业就业，也可以为大学生实习、实训、就业提供更

多空间，从而进一步提高学生的动手实践能力，增强他们参与社会竞争的能力。



图 10-1: 参与电子技术专业 2025 级人培修订现场

三、“学徒制”技能育人

为加强校企合作，深化产教融合。本年度为校方电子 211 班 38 名学生提供实习岗位。此次实习活动旨在为学生提供宝贵的实践机会，帮助他们将课堂所学知识与实际工作相结合，为将来步入职场打下坚实的基础。校企双方对此次岗位实习活动非常重视，企业为学生们提供了良好的实习环境，还安排了经验丰富的导师进行一对一的指导，在企业导师的带领下，同学们实践了机械加工和装配等工作岗位，不仅了解企业的运作流程，还学到团队合作、沟通协调等职场必备技能。

6 月 23 日单位组织了以上各岗位的技术精英，来到江苏省徐州经贸高等职业学校，学校机电工程系主任杨家印主任接待，到学校多功能厅开展顶岗实习工作学生招聘工作。学校组织了 20 名左右学生到学校报告厅面试，学校学生非常重视这次机会，所有同学都经过精

心准备和打扮。经过一天的面试工作，最终单位确定了 9 名同学到我企业岗位实习。学生到岗实习情况优秀，企业领导非常满意。



图 10-2：电子 211 班岗位 38 位同学

四、实践教学阶梯式推进

构建“认知实习—专项实训—顶岗实习”三级实践体系，组织机电系 100 余名学生赴徐工传动开展认知实习，安排 10 名学生进行为期 6 个月的专项实训，重点培养电子控制调试、智能设备运维等核心技能。企业为学生设立“徐工传动奖学金”，表彰优秀实训学生 10 名，激发学生学习积极性，全年共有 15 名实习学生因表现突出被企业提前录用。



图 10-3：实践教学现场

五、课程与证书体系共建

依托徐工传动技术优势，共同开发《钳工实训》《数控编程与操作》等校企特色教材 2 部，将数控编程中级职业技能等级标准融入教学评价，组织学生参钳工、数控等证书考核，通过率达 98%，学生技能水平获企业高度认可。



图 10-4：合作开发教材

六、赋能“双师型”队伍建设

实施“双师型”教师培养计划，选派5名专业教师赴徐工传动参与生产实践，深入学习电子控制技术、智能生产运维等前沿技能。同时，聘请徐工传动2名技术专家、首席技师担任学校兼职教师，参与课程教学、实训指导和技能竞赛辅导，形成“校企互聘、双向赋能”的师资队伍建设机制，教师实践教学能力显著提升。

七、问题与展望

问题：校企合作是职业教育改革发展的重点，也是职业教育改革发展的难点，但是国家省市关于校企合作的政策法规不够健全和滞后，吸引力不够，企业参与校企合作的积极性不够，导致校企合作不够深入、不够稳定；还有企业的生产运营与学校的教育过程在时间上很难做到同步，而且学生生产效率低，在操作中失误比较多，会增加生产运营成本和风险系数，甚至影响企业声誉。

展望：未来，公司将于江苏省徐州经贸高等职业学校持续深化产教融合、校企合作，聚焦电子技术、智能传动系统等核心领域，构建“人才共育、技术共研、资源共享、产业共兴”的长效机制。通过共建产业学院、联合培养现场工程师、共建创新平台等方式，进一步提升人才培养质量与技术服务能力，为徐工传动及区域装备制造产业培育更多懂技术、善创新、有担当的高素质技能人才，助力中国工程机械产业向价值链中高端迈进，书写校企协同发展、共赢共生的崭新篇章。

徐工农业装备科技有限公司
参与江苏省徐州经贸高等职业学校
中等职业教育人才培养年度报告
(2025)

专业：汽车营销与服务

2025 年 12 月

13. 徐工农业装备科技有限公司校企合作年报

（汽车营销与服务专业）

一、企业概况

徐州徐工农业装备科技有限公司是徐工集团重点发展的战略性新兴产业板块，专注于高端农业装备产品的研发、制造、销售及服务。公司产品体系完备，涵盖中大马力拖拉机、大型联合收获机械、植保机械、重型作业机具及高科技智能信息产品等多个品类。

公司致力于打造行业一流的研发、制造和管理体系，持续探索先进装备技术，以高性能、高可靠性的产品及高效优质的服务，全力满足客户的超值需求。为弘扬“工匠精神”、搭建企业人才储备通道，公司与江苏省徐州经贸高等职业学校汽车技术服务与营销专业达成深度合作，共建现代学徒制教学模式，实现校企资源互补、协同发展的双赢格局。以下为年度校企合作重点工作详情。

二、深度参与办学

为扎实推进现代学徒制校企合作，公司积极投身汽车技术服务与营销专业建设。7月28日，公司选派技术骨干与该校机电工程系汽服专业教师开展专项交流，围绕行业发展趋势与岗位核心能力需求，共同研讨2025级人才培养目标，为现代学徒制人才培养方案的优化完善出谋划策。

校企合作是实现多方共赢的重要路径：既能整合校企双方优势资源，培养高素质应用型人才，服务社会与企业发展；又能帮助企业吸引优质毕业生，为学生提供实习就业平台，提升其实践能力与市场竞

争力，推动教育、企业与人才的协同发展。



图 8-1：参与江苏省徐州经贸高等职业学校讨论 2025 级人培修订现场

三、校企交流暨毕业生回访

9 月 25 日下午，江苏省徐州经贸高等职业学校党委书记、校长刘芳铭在党委委员、副校长袁剑锋及相关部门负责人的陪同下，赴公司开展校企深度交流活动，并亲切看望在此实习的该校学生。公司副总经理刘晓波、综合管理党支部书记张岭热情接待，该校部分优秀毕业生代表全程参与。

在刘晓波、张岭的陪同下，刘芳铭一行先后参观了公司企业文化展厅与智能制造车间。展厅内，记录企业发展历程的图片资料、彰显核心技术实力的农机模型，生动展现了公司在行业内的领先地位；智能制造车间中，自动化生产线高效运转、智能化设备精准作业，充分

凸显了公司在智能农机领域的技术优势。刘晓波结合实物展品与典型案例，详细介绍了企业的技术研发方向、产品市场布局及近年来的发展成果。



图 8-2:校企交流并回访毕业生

四、校企共同育人

2025 年 3 月 17 日 - 4 月 11 日，该校机电工程系汽服专业学生走进公司，开启了为期近一个月的沉浸式实习。此次实习是深化校企合作、推动产教融合的重要举措，旨在帮助学生将课堂所学理论知识与实际生产操作紧密结合，全面提升专业技能与职业素养，为未来职场发展奠定坚实基础。



图 8-3：汽服 211 班学生赴徐工农机学习

五、助推企业发展，开展“服务匠星”培训

为拓展校企合作成果，推进产业学院高质量建设，徐工农机产业学院于 2025 年 6 月 4 日至 13 日在校内成功举办第五期“服务匠星”培训活动。

培训期间，学院与企业强化协同合作，深度挖掘产教融合潜力，着力构建人才培养与产业发展精准对接的长效机制，实现二者有机融合、协同共进。同时，秉持创新理念，积极探索契合农机行业发展需求的培训模式与方法，为行业稳健发展提供坚实的人才支撑与智力保障。

通过本次培训，学员技能水平显著提升，安全意识有效强化，成功为企业培育了一批专业素养高、实践能力强的优秀人才，为企业持

续发展注入了新鲜活力。



图 8-4：徐工农机产业学院开展“服务匠星”培训

六、承办江苏省农机维修能人培训，服务区域经济发展

经江苏省农业农村厅核准，11 月 13 日至 15 日，徐工农机产业学院承办了江苏省农机维修能人培训班，旨在强化农机维修人才队伍建设，提升从业人员专业技能。此次培训吸引 42 名学员参与，采用“理论教学 + 技能操作”相结合的模式，专业授课团队运用“分段式、理论式、体验式”教学方法，围绕农机维修核心技术、驾驶安全规程及理论实操融合应用等内容展开系统培训，既夯实了学员的理论基础，又锤炼了实践操作能力。

此次培训彰显了徐工农机产业学院助力区域经济发展与产业升级的实力，为培育高素质农机维修人才、服务“三农”工作、推动

乡村振兴提供了有力支撑，在农机人才培养与农业现代化发展进程中发挥了重要作用。



图 8-5: 徐工农机产业学院承办江苏省农机维修能人培训

七、产教融合强技能

12 月 15 日，公司与江苏省徐州经贸高等职业学校机电系联合启动产教融合专项培训，汽车技术服务与营销专业学生参与其中，培训为期 2 周。

本次培训紧扣市场需求与企业发展实际，为学生量身定制技能培训方案。培训内容聚焦徐工农机谷物收割机、拖拉机、玉米收割机等核心产品的售后服务与维修知识，由公司售后服务部技术专家与学校优秀教师组建联合授课团队，采用“理论精讲 + 实操演练”的教学方式，确保学员实现理论知识与实践技能的双重提升。

此次培训是校企深化产教融合的创新实践，随着合作的持续推进，将进一步完善“校企协同、产教融合”的人才培养模式，为学生职业生涯发展精准赋能，为经济社会发展增添动力。



图 8-6:产教融合项目培训考核照片

八、问题与展望

（一）现存问题

本年度校企合作已取得初步成效，企业技术人员通过实践教学拓展了学生的行业视野与实践能力，产业学院通过系列培训有效提升了学生的综合素质。但合作过程中仍存在两点不足：一是课程设置与企业实际需求的契合度有待提升，需进一步精准对接产业发展趋势；二是学生实习管理的校企沟通机制不够顺畅，反馈响应与指导帮扶机制需持续完善。

（二）未来展望

未来，公司将坚守合作初心，深化政企校三方协同，聚焦现代农业发展与农机产业技术升级需求，持续推进产教融合向纵深发展：优化课程体系，引入更多企业真实案例与前沿技术；健全实习管理与校企沟通机制，提升专业培养的实用性与前瞻性。同时，依托产业学院资源优势，不断创新培训模式与教学方法，为行业输送更多高素质专业人才，落实学校“高质量创新发展十二条”要求，为产业学院建设探索新路径，推动产业持续进步，打造校企合作共赢新局面。

丰县太初文化科技有限公司
参与江苏省徐州经贸高等职业学校
中等职业教育人才培养年度报告
(2025)

专业：视觉传达设计

2025 年 12 月

14. 丰县太初文化科技有限公司校企合作年报

（视觉传达设计专业）

一、企业概况

丰县太初文化科技有限公司自 2024 年 7 月成立以来，始终以创新为驱动，在融合科技、文化与商业的多元赛道上稳步前行，已成为一家具备完整产业生态与强劲市场表现的新型文化科技企业。公司依托“技术服务、技术开发、技术咨询”等科技内核，广泛开展组织文化艺术交流、文艺创作等文化活动，并在此基础上，成功构建了覆盖创意设计、生产制造、多平台电商运营及直播带货的一体化产业链。

尤其在潮玩及文创领域，公司成绩斐然，年营业额已达千万元规模。通过强大的资源整合与市场拓展能力，公司已成功入驻天猫、京东、淘宝、拼多多、亚马逊及阿里巴巴国际站等超 30 家境内外主流电商平台，实现了业务的广泛辐射与品牌影响力的持续提升。与此同时，公司在直播电商板块深度布局，在全国建立了 4 个直播孵化基地，配备超过 50 个专业直播间及经验丰富的运营团队，在内容创造与数字化营销方面确立了行业领先优势。

作为视觉传达设计专业的理想合作伙伴，太初文化不仅涉足广告设计、企业形象策划、图文设计制作、专业设计服务等直接相关领域，更在数字文化创意软件开发、数字创意产品展览展示、电影摄制服务等环节中，为视觉设计提供了从概念到产品、从静态到动态、从线下到线上的全链路实践场景和商业转化平台。公司持续推动设计赋能产品、艺术连接市场，致力于在潮玩及文创领域创造更多视觉与商业价值。

二、合作模式

2025 年 6 月 11 日，我校副校长袁剑锋带队前往丰县太初科技有

限公司开展企业调研。太初科技副董事长王健康详细介绍了企业核心业务——从 IP 创意设计到 3D 建模技术应用，再到卡牌游戏量产及周边衍生品生产的全产业链布局。自此，双方搭建了校企合作桥梁。

9 月 24 日上午，我校举行了与太初文化科技有限公司校企合作签约暨校内产教融合实训基地揭牌仪式。



图 1 校企合作签约暨产教融合实训基地揭牌仪式

10 月 13 日，我校与太初科技通过深度交流研讨，双方确立了“企业项目进课堂、技术标准进课程、生产流程进实训”的协同育人机制。达成校企共建“数字文创人才孵化基地”合作意向，追求形成“实训室即设计工坊、课堂作业即项目提案、优秀作品即量产产品”的教学闭环。学生在校期间即可参与企业实际项目流程，实现从创意构思到产品落出的全链路实践。

该模式不仅推动视觉传达设计专业群教学内容与行业技术标准同步更新，也为企业储备了熟悉生产流程、具备实战能力的复合型设计人才，形成了“人才共育、过程共管、成果共享、责任共担”的可

持续合作生态。



图2 学校与太初科技共议校企合作新路径

三、资源投入

企业出资 50 万元在校内外建设实训基地、建立产业学院以及设计工作室、创新工场、校外实训场所等。为了更好的提升学校教学质量，校企合作班公司方在技术上给予校方以支持。合作班导师为公司副董事长王健康，配企业导师 2 名。同时，经常组织师生在本行业或熟悉领域带领同学开展参观、实践学习和培训等。



图3 太初科技学徒在同行恩佳包装公司调研学习

四、参与教学

在校企合作方面，丰县太初文化科技有限公司参与班级多方面教学与管理，总结如下：

（一）共定方案，优化课程。

企业专家与校方共同修订人才培养方案，将行业标准与前沿技术融入课程，确保教学与产业需求同频共振。

（二）开展培训，全面辅导。

利用课余时间，联合开设“技能培训”，企业技术骨干为学生提供系列专题讲座，拓展职业视野，深化专业认知。



图4 企业为学生开展专题讲座

（三）产业学院，协同育人。

携手成立“太初产业学院”，打造集人才培养、技术研发于一体的育人新平台，标志着校企协同育人进入战略合作新阶段。

（四）工学交替，强化实践。

系统安排学生利用假期认知实习，在顶岗实习期深入生产一线，实行“工学结合”模式，有效提升岗位胜任力与就业竞争力。



图 5 学生深入企业实习

（五）以赛促学，提升技能。

积极支持技能大赛，协助承办技能大赛，企业专家辅导选手，将企业实战项目作为大赛训练项目，切实提升学生解决复杂问题的综合能力。



图 6 校企共育选手参与技能大赛

（六）赋能教师，锻造双师。

为学校教师提供企业实践岗位，支持教师参与技术项目，促进教师积累实战经验，加强实战性“双师型”教师转变。

（七）文创引领，成果丰硕。

企业导师带领学生进行产品设计与创作，开发出系列兼具文化内涵与市场潜力的作品，部分已实现转化，创新实践成效显著。



图 7 文创产品团扇图案设计与制作

五、助推企业发展

校企合作深度实施，为公司发展注入新活力。公司获得了稳定的人才储备与智力支持，学生与教师团队直接参与 IP 设计、产品包装、电商视觉及直播创意等核心环节，注入新鲜理念。学生优秀作业与提案经评估可转化为市场产品，有效缩短研发周期，降低试错成本。教师团队与公司技术骨干协同攻克部分数字化呈现等技术难点，参与软

件概念设计，助力产品升级。产业学院使公司得以按需定制培养“即用型”人才，显著降低新员工培训成本，提升团队效率。学校实习生的卓越表现，亦提升了公司负责任的企业形象与品牌吸引力。

六、服务地方

双方合作根植并回馈地方。共同开发融入地方非遗、历史等元素的文创产品，有效传播地方文化，提升地方文化辨识度，部分产品已成为旅游推广特色载体。通过组织学生调研本地关联企业，促进了区域企业间交流，带动了包装、印刷等关联产业共同提升。合作直接为地方培养了急需的数字文创、电商视觉设计人才，众多毕业生留本地就业创业，缓解了人才短缺，为地方经济数字化转型储备了核心力量。

七、保障体系

校企联合共同构建符合现代学徒制人才培养模式的教学质量保障体系，是现代学徒制教学运行制度下保证教学质量提高的重要措施。在与江苏省徐州经贸高等职业学校的合作中，我们主要采取一下措施：

1. 通过生源、教学团队、教学条件的支持构建教学质量支撑系统。
2. 通过建立完善的管理、监控制度，建立双证考核制度，确保人才质量。
3. 通过对教师培训、企业师傅薪酬补偿、学生奖励机制等多维补偿，建立教学质量激励系统。

八、问题与展望

丰县太初文化科技有限公司的校企合作还在初期探索阶段，深度融合的持续性有待加强。未来我们将推动“太初产业学院”实体化、专业化运作，探索共建研发中心，将合作辐射至电子商务等相关专业

群，形成跨专业协同培养体系，并探索共建社会培训中心；力争打造区域产教融合典范，为区域职业教育与文化产业振兴贡献更大力量。

淮海战役烈士纪念塔管理局
参与江苏省徐州经贸高等学校
中等职业教育人才培养年度报告
(2025)

专业：展示艺术设计

2025 年 12 月

15. 淮海战役烈士纪念塔管理局

校企合作企业年报

（展示艺术设计专业）

一、企业概况

（一）企业基本情况

淮海战役烈士纪念塔管理局（以下简称“淮塔管理局”）是徐州市文旅系统核心公益类事业单位，为国家一级博物馆、全国爱国主义教育示范基地、全国红色旅游经典景区，核心职能涵盖淮海战役革命文物保护、红色文化研究与传播、爱国主义教育研学组织、红色景区运营管理等。2025 年，管理局下辖淮海战役纪念馆、烈士纪念塔、国防园等 10 余个展陈与教育场馆，年均接待海内外观众超 450 万人次，是淮海经济区红色文化传承与文旅融合发展的标杆机构。在业务布局上，管理局聚焦“红色文化+地域文化”双轮驱动，重点打造红色展陈创新、汉文化融合展示、研学实践教育三大业务板块，致力于实现革命历史的生动诠释与徐州地域文化的活化传播。

（二）所在设区市产业布局和技术技能人才需求

徐州市作为淮海经济区中心城市，2025 年明确“文旅强市”战略，将红色文旅、汉文化文旅列为重点发展产业。在产业人才需求方面，红色文旅与汉文化展示领域对复合型技术技能人才需求缺口显著。行业亟需兼具以下能力的专业人才：一是熟练掌握展示空间设计、展陈道具制作、数字展陈技术；二是具备红色文化解读、汉文化符号提取与转化的文化素养；三是能够对接景区展陈升级、文创产品研发、研学课程设计等岗位需求。

（三）合作学校及专业简介

江苏省徐州经贸高等职业学校为国家重点职业学校、国家职业教育改革示范学校、教育部 1+X 证书制度试点单位，是省高水平示范性职业学校、省高水平现代化职业学校、省现代化示范性职业学校、省首批现代学徒制试点单位、省中等职业学校领航计划单位，是淮海

经济区重要的技能型人才培养基地。展示艺术设计专业自 2016 年开办以来，秉承“文化赋能设计，技能服务产业”的理念，现有专任教师 9 人（其中“双师型”教师占比 89%），在校生 213 人。自 2017 年与我司签订校企合作以来，专业以“艺术设计+文旅服务”为培养方向，构建了“理论教学+项目实训+岗位实践”的三阶培养体系，开设《展示空间设计》《汉文创设计》《展台设计》等专业课程，配备专业展陈实训室、文创设计工坊等实训场地，近三年毕业生对口就业率稳定在 90%以上，主要服务于徐州及周边地区的文旅展陈、婚庆策划、文创设计等行业。



图 1： 经贸教师到淮塔交流合作

（四）与企业发展相互匹配情况

资源匹配：淮塔管理局拥有丰富的红色文化资源、真实的展陈项目场景和专业的文化研究团队，而学校展示艺术设计专业具备人才储备、设计技术和创新创意优势，双方资源形成互补，可实现“文化资源+设计能力”的精准对接。

需求匹配：管理局的红色展陈升级、汉文化融合展示等业务需要专业设计力量支撑；学校展示艺术设计专业需要真实项目场景完成实

实践教学，双方需求高度契合。

目标匹配：管理局致力于红色文化与汉文化的创新传播，学校以培养“德技并修”的文旅设计人才为目标，双方可通过校企合作实现“文化传承+人才培育”的协同发展。

二、参与办学

（一）专业建设

2025 年，淮塔管理局深度参与展示艺术设计专业“红色文旅展陈”特色方向的建设，联合学校修订专业人才培养方案，将红色文化解读、汉文化符号应用、革命文物展陈规范等行业核心要求纳入培养标准，明确该方向毕业生须具备“文化解读—设计转化—项目落地”的全流程能力。

（二）课程建设

校企双方共同开发了多个富有针对性的课程项目，如《展示空间设计实训》《红色文化景区外立面改造》等。课程内容涵盖理论知识、案例解析、项目实操三大模块，丰富了教学内容，提升了教学质量，让学生在理论与实践的结合中，更加深入地掌握专业知识，为未来的职业发展奠定了坚实的基础。

（三）教师队伍建设

2025 年，管理局为学校展示艺术设计专业教师提供实践挂职岗位，安排教师参与淮塔展陈设计与实施工作，遴选 2 名管理局资深文化研究专员、展陈项目负责人担任学校企业导师，明确导师职责为参与课堂教学、指导学生项目实践、协助技能竞赛辅导。

（四）基地建设

自 2017 年与学校签订校企合作协议，我司正式成为展示艺术设计专业实践教学基地，基地涵盖展陈设计实操区、文化研究交流区、项目成果展示区三大功能分区，可同时容纳 60 名学生开展实践学习。



图 2：展示艺术设计专业师生到淮塔实地调研

三、取得办学成效

（一）人才培养——创新“红汉文化+真实项目”人才培养模式

2025 年，双方以淮塔游客服务中心外立面改造项目为核心，创新“红汉文化+真实项目”人才培养模式。学生全程参与项目调研、方案设计、评审优化等全流程，校企双导师从文化准确性、落地可行性等维度进行指导。产出 4 套优质设计方案并被管理局纳入备选方案。通过锻炼，展示高职 211 班职业技能等级证书通过率 100%，展示专业学生获得江苏省技能大赛舞台布景赛项一等奖、二等奖和环艺术设计赛项二等奖。

（二）教学改革——构建“设计—实施—评价”闭环教学方法

管理局联合学校对展示艺术设计专业教学方法进行改革，构建“设计—实施—评价”全流程闭环教学方法。以《展示项目综合实训》课程的《汉韵匠心·产教共践——淮海战役烈士纪念塔游客服务中心外立面改造项目实践案例》为例，首先由学校教师讲授设计理论、管理局专家解读文化要求，指导学生完成初步方案；再组织学生进入基地开展方案实操落地；最后组建“教师+企业导师+游客代表”评审团，

从文化准确性、落地可行性、功能实用性、审美协调性四个维度进行评价。教学改革成效显著。

四、服务地方经济与社会

2025 年，双方通过校企合作，为徐州红色文旅与汉文化产业发展提供了人才与技术支撑。一是为地方培养兼具红色文化情怀与专业设计能力的技术技能人才，补充了文旅展陈行业人才缺口；二是形成的 4 套淮塔游客服务中心外立面改造方案，为徐州红色景区融合地域文化改造提供了可复制样本；三是开展红色研学活动助力地方爱国主义教育，提升了区域文化软实力。



图 3：展示专业学生参与淮塔举办的中国百年教育印记研学活动

五、保障体系

为确保校企合作的长效运行和教学质量，我们与学校共同构建了一套完善的保障体系。从实训合同的签订到考核机制的建立，每一个环节都经过了精心地设计和严格地把控。我们充分保障学生的权益，确保他们在实习实训过程中能够取得真正的成长和进步。同时，我们也对教学质量提出了严格的要求，确保学生能够学到真正有用的知识和技能。对于考核优秀的学生，我们直接吸纳为正式员工或提供优质

的就业推荐；对于需要进一步提升的学生，我们则提供继续深造和实践的机会，确保他们能够在职业生涯中取得满意的成就。

六、问题与展望

虽然校企合作已取得了显著成效，但仍存在一些问题和挑战。未来，双方将继续深化合作内容，拓展合作领域，探索更加灵活多样的合作模式。例如，共同研发创新项目、举办行业论坛等，以更加紧密地联系市场需求与人才培养。同时，双方还将加强沟通与交流，及时解决合作过程中出现的问题和困难，确保校企合作的顺利进行和持续发展。

通过不断地探索与实践，我们有信心找到更加适合双方发展的合作模式，共同书写校企合作的新篇章。未来，淮塔与徐州经贸高等职业学校展示艺术设计专业将继续携手并进，共创辉煌！

无锡浩维文创有限公司
参与江苏省徐州经贸高等职业学校
中等职业教育人才培养年度报告
(2025)

专业：动漫制作技术

2025 年 12 月

16. 无锡浩维文创有限公司校企合作企业年报

（动漫制作技术专业）

一、企业概况与合作根基

（一）企业核心实力

无锡浩维文创有限公司（以下简称“浩维公司”），浩维公司成立于 2015 年，注册资金 1000 万元，是以国产原创动画研发、制作与运营为核心的文创企业，业务网络覆盖江苏并逐步向全国辐射。公司核心团队源自无锡世纪宏伯数码动画有限公司及 2011 年成立的万家传媒工作室（台资企业旗下首个外包团队），2014 年在无锡北塘区组建浩维动漫工作室，2015 年正式注册为法人企业。

团队核心成员平均涉足动画领域十年以上，均为国内一线资深从业者，累计参与欧美日海外动画加工、央视动画及上海美影厂项目制作、知名商业广告 CG 创作等重要业务。公司业务涵盖前期策划、分镜设计、原画创作、3D 建模与绑定、动画制作、特效渲染及后期剪辑全流程，具备完整的动画项目运作能力与技术沉淀。



无锡浩维文创有限公司

（二）合作发展历程

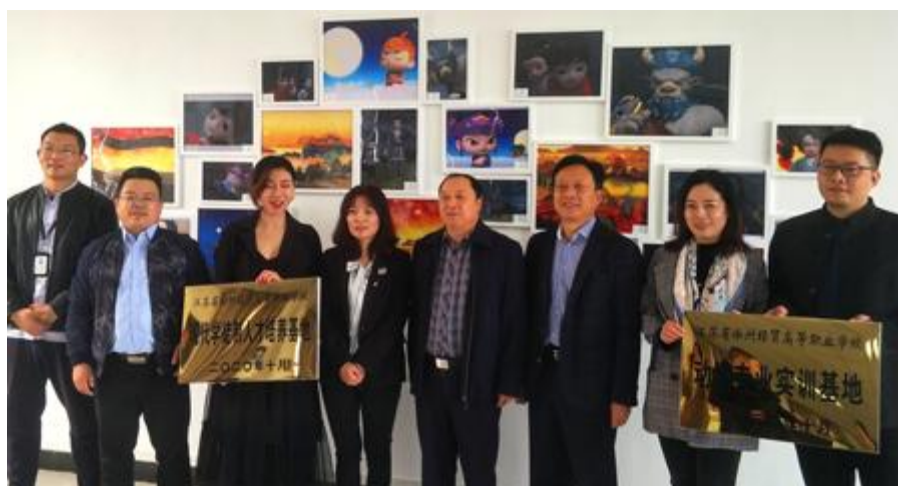
我校与浩维公司合作始于 2020 年，历经“实训基地共建-现代学徒制试点-产业学院共建”三个发展阶段，逐步构建起深度融合的育人共同体：

第一阶段：2020 年，奠定合作基础 9 月 16 日，双方签订现代学

徒制合作协议；10月成立徐州浩维文创分公司，高职171班全体学生入驻开展工学交替；10月27日举行分公司开业仪式，正式确立“现代学徒制人才培养基地”与“动漫专业实训基地”双重定位。

第二阶段：2022年，升级合作模式7月10日达成“产业学院”共建意向并签约；9月4日举行浩维文创产业学院揭牌暨2022级新生开班仪式，徐州经开区管委会、校企双方领导及200余名师生共同见证，合作迈入规模化、体系化新阶段。

第三阶段：成果认证，2022年7月至今，双方共建的动漫制作技术专业现代学徒制项目，在徐州市本科、高职、中职等多类院校竞争中脱颖而出，获评“徐州市紧缺岗位人才培养现代学徒制项目”，成为区域职教产教融合典范。



徐州经贸与浩维共同成立现代学徒制人才培养基地和动漫专业实训基地



产业学院揭牌仪式



被评为徐州市紧缺岗位人才培养的现代学徒制项目

二、双主体育人体系构建

围绕"立德树人"根本任务，双方以"联合招生、合作培养、定向就业"为核心，构建"双共双联"育人生态与"456"实践教学体系，形成权责清晰、协同高效的培养机制。

（一）组织保障体系

成立由徐州经贸学校副校长袁剑锋任组长，教务处处长丰欣欣、艺术系主任杨春芳及浩维公司总经理张浩任副组长的"现代学徒制专项工作领导小组"，成员涵盖校企双方管理骨干、专业负责人及试点班班主任。建立定期联席会议制度，明确校企权责分工，确立"点上试验-线上验证-面上推广"的试点路线，保障各项工作有序推进。

（二）人才培养布局

招生与协议保障，2025 年面向动漫制作技术专业招收 30 名学徒制学员，签订学校、企业、学生三方培养协议，明确培养目标、教学安排及就业导向。

三结合教学策略，实行"识岗-学岗-顶岗"有序递进的培养路径，融合"工学交替""校企分工协同"两大模式，实现理论学习与岗位实践的有机衔接。

双师队伍建设，组建专兼结合的教学团队，企业派遣一线技术骨

干驻校任教，学校教师参与企业项目实践，建立“校企互聘互用”机制及授课管理制度，确保教学内容与行业标准同步。

（三）培养方案共建

双方联合制定《动漫制作专业现代学徒制人才培养方案》，明确高职阶段能力目标、课程体系及评价标准，完善教学时间安排、考核监督等全流程规范。方案突出动漫行业岗位需求导向，将企业真实项目案例融入课程体系，构建“基础+核心+拓展”的三层课程结构，提升教学针对性与实用性。

三、资源投入与教学融合

浩维公司以“设备进课堂、项目进教学、师傅进班级”为核心，全方位投入教育资源，推动企业生产要素与学校教学要素深度融合。

（一）实训资源建设

在徐州经贸学校校内建设工学交替实训工作室，配备动画制作全流程专业设备，涵盖 3D 建模工作站、特效渲染服务器等先进硬件，打造与企业生产环境一致的实训场景。同时将公司项目管理系统、素材资源库接入实训平台，实现教学与生产的无缝对接。



徐州经贸浩维校内产业学院机房

（二）深度参与教学实施

课程共建共授，专业核心课程采用“校企双师同堂”模式，企业导师负责岗位技能模块教学，将欧美日动画加工、央视项目制作等实战经验转化为教学内容；学校教师承担理论基础教学，形成“技术+素养

"的教学合力。每季度根据行业技术发展调整 20%左右的实训项目，确保教学内容与时俱进。

动漫高职211班《动画制作》课程授课教案

授课标题	三维动画模块制作											
上课时间	第7周		课时	6	第 1 次							
上课地点	本班教室		授课形式		讲授+实训							
知识目标	能力目标		素质目标									
教学目标	1.了解三维动画制作技术在影视中的应用；		培养学生能多维度思考问题，并提高观察能力，养成勤于动脑的习惯。									
	2.使用三维动画制作技术完成项目动画影片制作。		2.了解并掌握企业动画项目运行和制作能力。									
教学重点		1.结合所学习的三维动画制作技术参与完成整体项目流程制作； 2.使用三维动画模块技术完成项目动画影片制作。										
教学难点		1.结合所学习的三维动画制作技术参与完成整体项目流程制作； 2.使用三维动画模块技术完成项目动画影片制作。										
能力训练任务及案例	完成项目实训基本能够了解三维动画流程基础逻辑，快速阅读分镜头台本的内容，并结合导演阐述完成关键帧的制作，根据影片风格和角色性格调整中间帧的节奏走向。											
教学方法及教学手段	采用“探究—发现—实践—应用”的教学策略，运用讲授法+演示法，使用多媒体教学方法讲授，过程中针对本次课的重点难点内容列举设计实训案例进行边讲边操作的直观教学。											
课程思政	1.提升学生的审美意识和艺术鉴赏能力。在实训练习中体验创意的乐趣； 2.学会观察生活，充分体会动画内涵与自己的学习生活息息相关。											
教材及参考资料	《MaYa三维动画设计实训教程（院规）》——联院网站选取											
课外作业	根据所给分镜头，使用相对应绑定模型完成《熊出没》动画片段的临摹。											

步骤	教学内容	教学方法	教学手段	教师活动	学生活动	时间分配
告知	本次课主要内容： 三维动画模块在项目应用中的基本概述 要达到的目标： 1.掌握三维动画制作模块的基本知识； 2.了解并掌握企业动画项目运行和制作能力。	讲授	口头设问	讲授设问	听讲 个别回答	5分钟
引入一	通过欣赏三维动画制作项目流程的优秀案例，让学生初步体会三维动画在项目流程中所呈现的方式。	演示	多媒体投影仪	演示 启发提问	集体思考 讨论	10分钟
操练一	一、三维动画制作模块的基本知识： 三维动画模块需要借助已经处理好材质和绑定的模型，完成分镜头台本所绘制的角色场景动画。	讲解	多媒体投影仪	教师讲解	听讲	20分钟
深化一	师生共同赏析带分镜头台本的经典三维动画作品	引导启发	多媒体投影仪	演示 启发提问	集体思考 讨论	10分钟
操练二	二、三维动画制作的准备工作 (1) 确认绑定模型的权重是否分配完整 (2) 分镜头台本是否准备完善 (3) 要有导演阐述 分镜头台本描述了整体故事走向，导演阐述是指为了 让制片及制作组了解导演想要的是什么样的呈现。	讲解	多媒体投影仪	教师讲解	听讲	1课时
操练三	三、根据影片风格制作动画关键帧和过度节奏： (1) 关键帧制作要尽量满足分镜头图所表现的情景。 (2) 过度帧的软硬程度和节奏感要根据导演对影片的阐述和故事中角色状态和性格进行调整。	讲解	多媒体	教师讲解	听讲	1课时

步骤	教学内容	教学方法	教学手段	教师活动	学生活动	时间分配
深化二	师生共同赏析经典三维动画影视作品，分析其中的关键帧和分镜头差异，中间帧所表现的节奏感和角色性格的处理方式。	引导启发	多媒体投影仪	演示 启发提问	集体思考 讨论	20分钟
实训	根据分镜头和导演阐述制作项目动画片段				实训练习	2课时
总结	要熟悉动画制作流程，一开始就要形成团队协作制定初步镜头分配方案，用图表等方式对初步动画镜头造型进行描述，并制定标准时间。大家沟通讨论，制定改善方案的标准时间。用作业、检查、分析等要素进行作业者工序分析。确定作业者的基本动作，将其分为可保留的第一类动作、可简化的第二类动作、可去除的第三类动作。详细分析现行工作方法的每一个步骤和每一个动作是否必要，顺序是否合理，哪些可以去掉，哪些需要改进，提出改进方案。				听讲	5分钟
课外作业	根据所给分镜头，使用相对应绑定模型完成《熊出没》动画片段的临摹。					
教学后记	整体教学效果较好，学生对动画实例兴趣浓厚，课堂学习氛围浓，学生能够认真听讲按照教学要求进行实训作业练习，学生学习积极性高，积极参与课堂教学互动，课后反馈也很积极。					

图 5：动漫高职学生参与项目实践

图 6：动漫高职学生参与项目实践



图 5：动漫高职学生参与项目实践



图 6：动漫高职学生参与项目实践

项目实训授课案例

项目驱动教学，引入企业真实项目作为教学载体，组织学生分组完成分镜设计、原画创作等项目模块，作品达到企业标准的可直接应用于实际生产。自 2023 年起，累计导入商业动画片段制作、广告 CG

设计等实训项目 12 项，学生参与度及作品合格率均达 90%以上。

实践能力传承，利用假期及岗位实习期开展"师傅带徒"实践，由企业骨干带领学生参与项目全流程运作，培养的优秀学员形成"以老带新"的传帮带机制，提升整体培养质量。



徐州经贸浩维校外实训基地

四、保障机制与共赢成效

（一）全流程保障体系

协议保障，实训前签订三方实训协议，明确校企生三方权利义务；学生考核合格后可优先入职无锡或徐州浩维分公司，不愿入职者由企业提供就业推荐函。

考核管理，建立校企双向考核机制，由动漫教研室与企业共同制定考评标准，从理论知识、技能操作、职业素养三个维度进行综合评价，确保培养质量。考核未通过者可延长学习周期，直至达到岗位要求。

动漫制作技术专业现代学徒制教学评价表					
1. 现代学徒制徐州浩维文创专业成绩考核表					
浩维文创根据所设定项目的难易程度和项目完成质量分别制定方案考核总分，指导老师根据学生完成设定项目的时间、质量、数量进行综合打分。分数会统一记录到公司岗位考核标准内。					
被考评对象	张子杰	部门	三	职务	综合得分
考评负责人	张子杰	考评时间		进表时间	等级
考核项目	原创动画制作	权重(分)		评分标准:优秀100%;良好80%;一般60%;较差40%;很差20%	考评得分(取平均值)
模型材质制作	模型制作完成度	15	模型制作完成度包含:模型是否完成度,贴图是否设置,模型是否设置。		
	UV和展UV完成度	5	UV和展UV完成度包含:UV是否平整,摆放合理与否,导出图片质量。		
	贴图绘制完成度	5	贴图绘制完成度包含:贴图是否清晰,贴图大小合适,透明贴图设置,无错误。		
绑定蒙皮绘制	绑定骨骼完成度	10	绑定骨骼完成度包含:骨骼数量正确,绑定轴方向正确,绑定正确。		
	绑定控制器完成度	3	绑定控制器完成度包含:控制器位置正确,绑定方式正确,绑定轴方向正确,绑定轴方向正确。		
	IKIK绑定完成度	2	IKIK绑定完成度包含:IK绑定位置正确,绑定轴方向正确,IK绑定位置正确。		
	IKIK绑定完成度	3	IKIK绑定完成度包含:IK绑定位置正确,绑定轴方向正确,IK绑定位置正确。		
	绑定轴完成度	2	绑定轴完成度包含:绑定轴方向正确,绑定轴位置正确。		
动画制作	关键帧动作完成度	20	关键帧动作完成度包含:关键帧位置正确,关键帧轴方向正确,关键帧轴方向正确。		
	动画流程完成度	15	动画流程完成度包含:动作是否清晰,是否流畅,动作,动作是否清晰。		
	预备缓冲完成度	10	预备缓冲完成度包含:预备缓冲是否清晰,预备缓冲是否清晰。		
合计					
评价等级	A. 90分以上 B. 80~89分 C. 70~79分 D. 60~69分 E. 59分以下				
评语及建议	包括综合评价、培训提升、能力提升、问题整改等评价及建议。				
签名	考评负责人签名:				

三维动画模块练习任务书					
(指导教师填写)					
课程设计名称	三维动画模块练习	专业班级	动漫高职181		
一、任务要求					
1、项目概述:掌握三维动画软件 MAYA 动画模块的基本框架、概念,动画关键帧制作,曲线调节方法,预备缓冲制作,弹性和弧度的理解制作。					
二、设计内容、技术条件和要求					
1、根据提供的动作库和分镜头脚本进行制作,由学生独立完成。					
2、及时按要求完成内容。					
三、进度安排					
阶段	日期			教学要求	
第一阶段	8.30	模块操作练习	辅导、看卡	第一阶段:熟悉 MAYA 软件动画操作界面,时间轴,帧频和虚拟镜头使用方式。	
第二阶段	9.6	关键帧动画练习	辅导、看卡	第二阶段:根据提供的动作卡进行角色动作摆放练习,熟悉角色控制器的调节方法。	
第三阶段	9.13	曲线调节练习	辅导、看卡	第三阶段:根据之前所制作的动画进行角色动画的调节,熟悉曲线界面的操作方法和规律。	
第四阶段	10.10	预备缓冲制作练习	辅导、看卡	第四阶段:根据之前做好的动画添加预备缓冲,熟悉所给脚本角色当前所处情景、环境的影响、角色自身的状态进行表演。	
第五阶段	11.3	弹性和弧度的练习	辅导、看卡	第五阶段:根据之前制作的动画添加弹性和弧度,熟悉动画表演和符合运动规律。	

动漫制作技术专业现代学徒制教学评价表

过程管理,定期召开教学研讨会,优化班级管理与教学方法,及时解决学生学习及实践中出现的问题,形成闭环管理。

(二) 校企共赢成果

学生发展提质,20-23 届实训学生均参与企业实际项目并产生经济效益,实现"学习即创收";毕业生岗位适应周期较行业平均水平缩短 60%,就业竞争力显著提升,部分毕业生已成长为企业骨干员工。

企业人才储备,通过订单式培养,企业获得符合自身文化、适应管理需求的技术人才,大幅降低招聘及岗前培训成本。2024 届学徒制学员留任率达 75%,为徐州分公司业务扩张提供稳定人才支撑。

专业建设赋能,合作推动徐州经贸学校动漫专业形成鲜明的产业导向,其现代学徒制模式获评市级示范项目,为淮海经济区动漫产业人才培养提供了可复制的经验。

五、问题与未来展望

(一) 现存挑战

经过五年合作实践,双方虽已解决班级管理、教学衔接等基础问

题，但仍面临两方面挑战：一是动画技术迭代速度快，教学内容与企业前沿技术的同步更新需进一步提速；二是大规模学徒培养中，个性化指导方案的制定与实施难度较大，需优化双师配比及教学组织形式。

（二）发展规划

深化产教融合，依托“政行企校”四方资源，将产业学院打造为集人才培养、技术服务、项目孵化于一体的平台，拓展与淮海经济区动漫企业的合作，共建区域动漫人才培养联盟。

完善培养体系，借鉴“三阶递进式”育人经验，细化“基础能力-岗位技能-实战应用”培养阶段，引入“1+X”动漫制作职业技能等级证书，实现学历教育与职业资格认证的衔接。

强化资源共建，联合开发校企合作教材及数字化教学资源，建设动画技术共享实训中心，面向社会开展动漫技能培训，服务区域产业升级与人才提升需求。

未来，浩维公司将持续发挥企业办学主体作用，与徐州经贸学校共同探索产教融合新路径，为徐州乃至淮海经济区动漫产业发展输送更多高素质技术技能人才，实现教育链、人才链与产业链、创新链的有机衔接。

附件 7

企业年报清单

院校 代码	院校 名称	企业全称	联系专业名称
36320 00447	江苏省徐州经贸高等职业学校	徐州徐工智联物流服务有限公司	现代物流管理
		太初科技文化有限公司	电子商务
		厦门网中网软件有限公司	会计信息管理
		江苏丹信企业管理咨询有限公司	大数据与财务管理
		徐州信发会计服务有限公司	大数据与会计
		徐州雅居客网络技术有限公司	软件技术专业
		信雅达信息科技集团	物联网应用技术
		徐州市华网信息科技有限公司	移动互联应用技术
		数聚汇科信息技术有限公司	计算机应用
		徐工农业装备科技有限公司	汽车技术服务与营销
		徐州广汇汽车服务有限公司	新能源汽车装调与检修
		徐工传动科技有限公司	应用电子技术
		徐州巴特工程机械股份有限公司	机械制造及自动化
		淮海战役烈士纪念塔管理局	展示艺术设计
		丰县太初文化科技有限公司	视觉传达设计
		无锡浩维文创有限公司	动漫制作技术